

國 立 中 正 大 學

成人及繼續教育學系
學士班

1 0 6 學 年 度 修 業 規 定

1 0 6 年 8 月

目 錄

壹、系所現況、願景與未來發展	1
貳、師資結構	5
參、學士班修業規定	9
一、106 學年度學生修業規定	9
二、大學部課程地圖	12
三、大學部職涯進路地圖	13
四、輔導大一、大二學生通過英文能力檢定計畫	14
五、五年一貫修讀學、碩士學位辦法	17
六、國立中正大學校長獎暨優秀學生培育實施要點	19
七、成教系大學部獎學金作業要點	21
八、成教系實習辦法	23
九、成教系業界導師制度實施辦法	28
十、成教系學生返校宣傳獎勵辦法	31
十一、成教系畢業聯絡資訊及系友會入會表	32

※有關修習通識教育規定、服務學習課程執行、英文能力及資訊能力畢業資格檢定、通識英文之學分抵免、修習體育、軍訓科領域等校方規定，請詳見本校所發放之『106 學年度 學士班入學 新生修業規定』手冊。

國立中正大學成人及繼續教育學系

壹、系所現況、願景與未來發展

一、現況描述

本系於民國八十二年首先成立碩士班，以培育國內成人教育研究及推展的人才為目標。於八十七年增設博士班，培養成人教育高級學術研究及實務專業人才為目標。八十八年為配合教育部回流教育政策，獲准成立碩士在職專班，提供在職人士進修成人教育專業的機會。八十九年成立大學部，完成從學士班、碩士班到博士班的組織架構，九十二年因應未來高齡社會的趨勢，本系獲准設立高齡者教育研究所，培養高齡教育研究與實務推廣專業人才為目標，為國內唯一的高齡教育人才培育單位。

二、本系設立宗旨、教育目標

本系在發展與研討改進中，逐漸建立了清晰的願景、目標以及培育學生的核心能力要求，本系的願景為「向著標竿，竭力追求—開創成高新視界」，在這個願景下，本系的發展使命在於使本系成為成人及高齡教育的理論研究先驅、教學創新的基地、實務推廣的苗圃、政策規劃的智囊。在願景、使命之下，本系的目標涵蓋四大類人才的培育：培育成人教育的研究人才、教學創新人才、企劃及實務推廣人才、政策規劃與推動人才。各項系務、研究、課程規劃與教學、學生輔導、實務推展均圍繞著願景與使命而開展。

三、本系特色與未來發展方向

本系具備的特色有以下幾點：

1. 學術卓越、體系完整：本系秉持「向著標竿、竭力追求，開創成高新視界」的精神朝向學術卓越努力，本系願景十分清楚明確，為國內第一個從學士班、碩士班到博士班完整的成人及繼續教育學術機構，93年在本校獲選為「標竿系所」，為同領域中表現領先之系所。

2. 師資優異、陣容堅強：師資擁有多元學術專長，完整涵蓋成人及繼續教育重要領域。
3. 教學創新、學養兼備：本系課程設計涵蓋基礎理論、研究方法、核心課程及專業發展等範疇，相當具有系統；並注重創新教學方法，積極投入學生輔導，期能培育具獨立思考能力、整合理論與實務、具備就業力的人才；且強調跨學科的整合訓練，兼顧成人及高齡教育專業管理知能與人文素養的培養。
4. 核心能力、政策參與：本系從大學部到博士班學生均訂有清楚的核心能力作為教學目標，並對於國家終生教育相關法規及政策之參與不虞餘力；
5. 紮根本土、邁向國際：教師與學生積極參與研究計畫與政策規劃，提升學術研究能力並對政策產生影響；辦理國際研討會，並與國外大學進行合作與學術交流，提升成人教育研究的國際視野及國際社會參與。
6. 環境優良、設備完善：中正大學擁有美麗的校園和優良的學習環境，本系提供完善的學習與研究資源以及豐富的圖書與研究設備。
7. 尊重關懷、服務人群：師生溝通互動密切，以關懷尊重營造和諧溫馨氣氛。教師與學生不僅對系上向心力強，還經常參與社會服務工作，運用成人教育的專業知識協助社會大眾。

四、本系學生應具備的基本素養或核心能力

本系的目標涵蓋四類人才的培育：培育成人教育的研究人才、教學創新人才、企劃及實務推廣人才、政策規劃與推動人才。根據上述的教育目標，本系培育學生的核心能力說明如下：

(一) 大學部：

1. 核心素養：

- (1) 培養基本能力：培養學生具備當代大學生的基本能力，特別是語文與資訊能力基礎。

- (2) 蘊育人文素養：強化學生的思考能力與人文素養。
 - (3) 探索生涯目標：輔導確立大學生活、學習與生涯發展的目標。
 - (4) 認識成高趨勢：引導學生認識成人教育與高齡教育的本土發展與國際趨勢。
 - (5) 養成核心能力：加強學生具備成人學習與高齡學習之「企劃力」、「執行力」、與「評鑑力」。
 - (6) 本系並鼓勵有潛力的學生繼續赴國內外進修，獲得更高的學歷。
- 2. 職場方向：本系所規劃的大學部學生之專業發展方向包括：**
- (1) 公私部門之人力資源發展，如：推廣中心、人事訓練之企劃初階人員（如數位學習教學設計師、企劃專員、訓練專員等）；
 - (2) 社區教育規劃與執行，如：社區發展協會、社區大學、民間文教基金會之專案計畫人員（如社區規劃師、社區營造員、執行秘書等）；
 - (3) 教育、衛生、福利等機構之高齡學習規劃與執行，如：老人大學、長青學苑、老人住宅、安養護機構的學習設計與教育行政企劃初階人員。

(二) 成人教育及高齡者教育碩士班

1. 核心素養

- (1) 培養研究能力：培養學生具備研究的基本能力、厚實學生研究的能力。
- (2) 強化批判思考：強化學生批判思考與整合能力。
- (3) 促進實務推廣：加強學生系統思考、企劃與管理之實務推廣能力。
- (4) 養成核心能力：研究生的核心能力為「企劃力」、「管理與執行力」、「教學與推廣能力」。
- (5) 本系鼓勵有興趣的研究生繼續海內外進修，加入成人與高齡教育研究創新的行列。

2. 職場方向：本系所規劃的研究所學生之專業發展方向包括：

- (1) 公私部門之人力資源發展，如：社會教育機構、大學推廣中心、企業教育

訓練部門、企管顧問公司、政府人事訓練機構之教育訓練專業人員（如：數位學習課程設計專員、企劃專員、專案經理人、教育訓練顧問、人力資源發展師等）；

(2) 非營利組織之教育規劃與執行，如：社區發展協會、社區大學、民間文教基金會之管理訓練專業人員（如執行長、企劃專員、總幹事等）；

(3) 教育、衛生、福利等機構之高齡學習規劃與執行，如：老人大學、長青學苑、老人住宅、安養護機構等中階管理人員（如主任、組長、總幹事等）。

(三) 碩士在職專班

1. 目標：

- (1) 培養在職學生具備終身學習的態度與能力。
- (2) 加強在職學生創新變革能力。
- (3) 輔導學習研究方法，加強在職學生透過研究改善工作的能力。
- (4) 養成在職學生整體思考、規劃與設計能力。

2. 核心能力：「終身學習能力」、「創造力」、「企劃力」與「執行力」。

(四) 博士班

1. 注重理論創新：培養學生理論創新能力。
2. 鼓勵研究發表：養成批判思考及研究發表能力。
3. 強化教學能量：培養高階的成人教育教學研究人才。
4. 增進領導素養：培養成人及高齡教育方案規劃、行政推廣之領導人才。
5. 養成核心能力：博士生的核心能力為「理論創新能力」、「研究發表能力」與「行政領導能力」。

貳、師資結構

本系的師資結構是在上述清楚的願景、目標、學生能力養成、職場期待等，整體思考下來規劃聘任。獲聘為本系教師者，除了需具備博士學位與研究發表成績及未來潛能的基本要求外，更需有符應本系課程架構需求之學科專長，以及清晰、創新與親和的教學能力，本系歷年來所聘的教師，都能滿足前述之條件，目前有專任教師十三位，兼任教師六位，師資結構整體如下：

本系師資結構表：

教師姓名	職稱	最高學歷	專長	任教科目(系所級)
黃錦山	教授兼系主任	英國諾丁漢大學博士 University of Nottingham, U.K. 主修：成人與高齡教育	高齡教育學 代間教育 高齡學習	高齡學習(大學部) 高齡教學研究(碩士班) 老化教育研究(碩士班) 比較高齡教育研究(碩士班) 成人與高齡教育學研究(碩士班) 高齡教育學研究(碩專班)
胡夢鯨	教授	國立臺灣師範大學博士 英國倫敦大學博士後研究 University of London, U.K. 主修：教育哲學	成人教育哲學 成人學習與教學 高齡教育政策 高齡教育事業經營	成人教育導論(大學部) 樂齡教育與相關產業(大學部) 高齡教育與相關產業研究(碩博合)(碩專班) 成人教育發展趨勢研究(碩專班) 成人教學研究(碩士班)(碩專班) 成人教育學研究(碩專班) 高齡教育經營實務研究(碩專班) 成人教育哲學思想專題研究(碩博合) 成人教育學方法論(下)(博士班) 成人學習理論專題研究(博士班)
魏惠娟	教授	美國明尼蘇達大學博士 University of Minnesota, U.S.A. 主修：教育政策與管理	成人教育方案規劃 與管理 婦女與兩性教育 老化研究與高齡教育	口語傳播(大學部) 退休準備與安可職涯(碩士班) 老化研究與教育(碩士班) 成人與高齡教育方案規劃研究(碩博合) 中高齡學習專題研究：性別觀點(碩博合) 成人教育發展趨勢研究(碩專班) 高齡教育經營實務研究(碩專班) 中高齡學習研究：性別觀點(碩專班) 成人教育方案規劃研究(碩專班)

李藹慈	教授	美國紐澤西羅格斯州立大學博士 Rutgers, The State University of New Jersey, U.S.A. 主修：成人教育	方案規劃與評鑑 職場學習 教育訓練與發展 成人生涯發展與輔導	成人教育方案規劃(大學部) 成人教育方案評鑑(大學部) 教育訓練與發展(大學部) 教育訓練與發展研究(碩士班)(碩專班) 成人與高齡教育方案評鑑研究(碩士班) 成人教育方案評鑑研究(碩專班)
張苑珍	教授	國立台灣師範大學博士 主修：社會教育	成人心理與學習 成人諮商與輔導 生命教育 非營利組織經營與管理	成人心理(大學部) 成人學習(大學部) 非營利組織經營與管理(大學部) 成人諮商與輔導(大學部) 教育研究法(大學部) 非營利組織經營與管理研究(碩士班) 成人諮商與輔導研究(碩士班) 臨終關懷與死亡教育研究(碩士班)(碩專班) 成人與高齡學習輔導研究(碩專班) 生命教育(通識)
林麗惠	教授	國立中正大學博士 主修：成人教育	成人及高齡心理 高齡學習 高齡方案設計	高齡教育學(大學部) 成人教育社會學(大學部) 高齡心理學(大學部) 高齡學習研究(碩士班) 成人發展與老化(碩士班) 成人與高齡教育學研究(碩士班) 高齡心理學研究(碩士班)(碩專班)
李雅慧	教授	法國國立波爾多第二大學博士 University Victor Segalen, Bordeaux 2, France 主修：成人教育	比較成人教育 成人教育史 中高齡人力資源發展 成人教育哲學	比較成人教育(大學部) 成人教育史哲(大學部) 中高齡人力資源發展(大學部) 中高齡人力資源發展研究(碩士班) 中高齡生涯發展與學習研究(碩士班) 比較成人教育研究(碩士班) 退休準備教育研究(碩士班) 中高齡生涯發展與學習研究(碩專班)
蔡秀美	副教授	美國賓州州立大學博士 Pennsylvania State University, U.S.A 主修：推廣教育	社區教育 教育研究法 成人教育社會學	社區教育(大學部) 社區教育研究(碩士班) 社區教育經營實務研究(碩專班) 成人教育發展趨勢研究(碩專班) 成人教育社會學專題研究(碩博合) 社區教育專題研究(博士班) 全球化與成人教育專題研究(博士班)

陳玉樹	副教授	美國明尼蘇達大學博士 University of Minnesota, U.S.A. 主修：人力資源發展	創造力發展 人力資源發展 統計方法學	創造力發展(大學部)(通識) 創造力發展研究(碩士班)(碩專班) 多變量分析(碩士班) 高等統計學(碩士班) 成人教育學方法論(上)(博士班)
陳毓璟	副教授	國立台灣師範大學博士 主修：健康促進與衛生 教育	高齡健康促進與教育 健康老化與政策 社會老年學 社區健康促進	老人健康保健(大學部) 社會老年學(大學部) 社會老年學研究(碩士班) 健康與老化研究(碩士班) 高齡健康促進與教學研究(碩士班) 高齡健康與照護政策專題研究(碩博合) 中高齡健康促進與教育研究(碩專班) 健康老化研究(碩專班)
高文彬	副教授	英國華威大學博士 University of Warwick, U.K. 主修：人力資源發展	人力資源發展與管理 成人教育行銷管理 成人教育專案管理 實務社群	成人教育專案管理(大學部) 人力資源發展與管理(大學部) 成人教育實務社群發展(大學部) 成人教育行銷(大學部) 人力資源發展與管理研究(碩士班) 專案管理研究(碩士班) 成人教育行銷研究(碩士班) 人力資源發展實務(碩專班) 成人教育行銷研究(碩專班)
王維旒	副教授	美國密西根州立大學 Michigan State University, USA 主修：成人及高等教育	成人高等教育組織 與領導 知識管理 學習型組織 服務業經營	成人教育英文名著導讀(大學部) 溝通與領導(大學部) 知識管理(大學部) 成人教育行政與組織管理(大學部) 高齡服務事業經營與管理研究(碩士班) 成人教育行政與組織管理研究(碩士班) 成人教育行政與組織研究(碩專班)
林冠妤	助理 教授	密蘇里大學哥倫比亞分 校博士 University of Missouri-Columbia, USA 主修：學習科技	教育科技 成人網路學習社群 成人教育多媒體設 計及超媒體應用 學習動機	成人教學(大學部) 網路學習(大學部) 數位教材設計與製作(大學部) 教育傳播及科技(大學部) 網路學習研究(碩士班) 教育事業數位學習研究(碩專班)

兼任教師職稱、最高學歷及專長如下表：

教師姓名	職稱	最高學歷	專長	任教科目(系所級)
黃富順	兼任教授	國立台灣師範大學博士 美國奧斯汀德州大學 北卡州立大學博士後研究 主修：社會教育	成人教育 成人學習 高齡學習 老人心理	成人發展與老化研究(碩士班) 高齡學專題研究(博士班)
吳明烈	兼任教授	德國柏林自由大學博士 Berlin Freedom University, Germany 主修：成人教育	終身學習 組織學習與知識管理 學習型組織 成人教育	終身學習研究(碩士班) 組織學習研究(碩士班)
陳怡華	兼任助理教授	國立中正大學博士 主修：成人教育	成人基本教育 婦女教育	成人基本教育(大學部) 性別教育(大學部) 婚姻與家庭(通識) 人際互動心理學探索(通識)
陳雪珠	兼任助理教授	國立中正大學博士 主修：成人教育	非營利組織經營與管理 方案規劃與行銷 社區資源開發與整合 國際志工培訓	社區資源開發(大學部) 成人教材設計與評量(大學部)
施宇澤	兼任助理教授	國立中正大學博士 主修：成人教育	教育統計及電子計算機 應用	教育統計(上)(下)(大學部)
陳於志	兼任助理教授	國立中正大學博士 主修：成人教育	組織學習與職業訓練 高齡產業與社會企業 創新創業與績效管理 生涯(職業)規劃與願景 經營	樂齡教育與相關產業(大學部) 中高齡產業創新創業(大學部) 高齡教育與相關產業研究(碩 博合)

參、學士班修業規定

一、106 學年度學生修業規定

一、本系學生畢業時需修滿至少 129 學分包括 (1) 通識教育 28 學分 (2) 專業必修 59 學分 (3) 專業選修 18 學分 (4) 自由選修 24 學分								
二、各類科目包括：								
(一) 通識教育共 28 學分								
中英文能力課程：								
通識國文(必修 4 學分)								
通識英文(必修 4 學分)								
其他：								
至少於博雅通識向度 1、2、3、5、6 中各選 1 門課程。其餘學分可選擇修習資訊能力課程、基礎概論課程或博雅通識中任何向度之課程。								
★參閱「國立中正大學學生修習通識教育修業規定」 ★不得選修本系所開設之「基礎概論課程」及「各學系不得選修通識課程一覽表」中本系不得選修之課程。 ★參閱「國立中正大學學士班學生修習體育科領域規定」								
◎「學系服務學習課程」與「社會服務學習課程」(各一學期，必修 0 學分)								
◎通過「英文能力」及「資訊能力」畢業資格檢定								
(二) 專業必修共 59 學分								
成人教育導論	3							
成人心理	3							
口語傳播	3							
成人教育生涯探索	1							
成人學習		3						
創造力發展		3						
人力資源發展與管理		3						
教育統計(上)			3					
社區教育			3					
成人教育方案規劃			3					
成人教育生涯規劃			1					
成人教學				3				
教育統計(下)				3				

(二) 專業必修共 59 學分 (續上頁)	一	二	三	四
教育研究法			3	
網路學習			3	
高齡教育學			3	
成人教育生涯定向			1	
比較成人教育			3	
成人教育社會學			3	
成人教育行政與組織管理			3	
成人教育史哲				3
成人教育實習				2

(三) 專業選修至少 18 學分

凡本系開設之選修課程，皆可列為專業選修學分。

(四) 自由選修共 24 學分

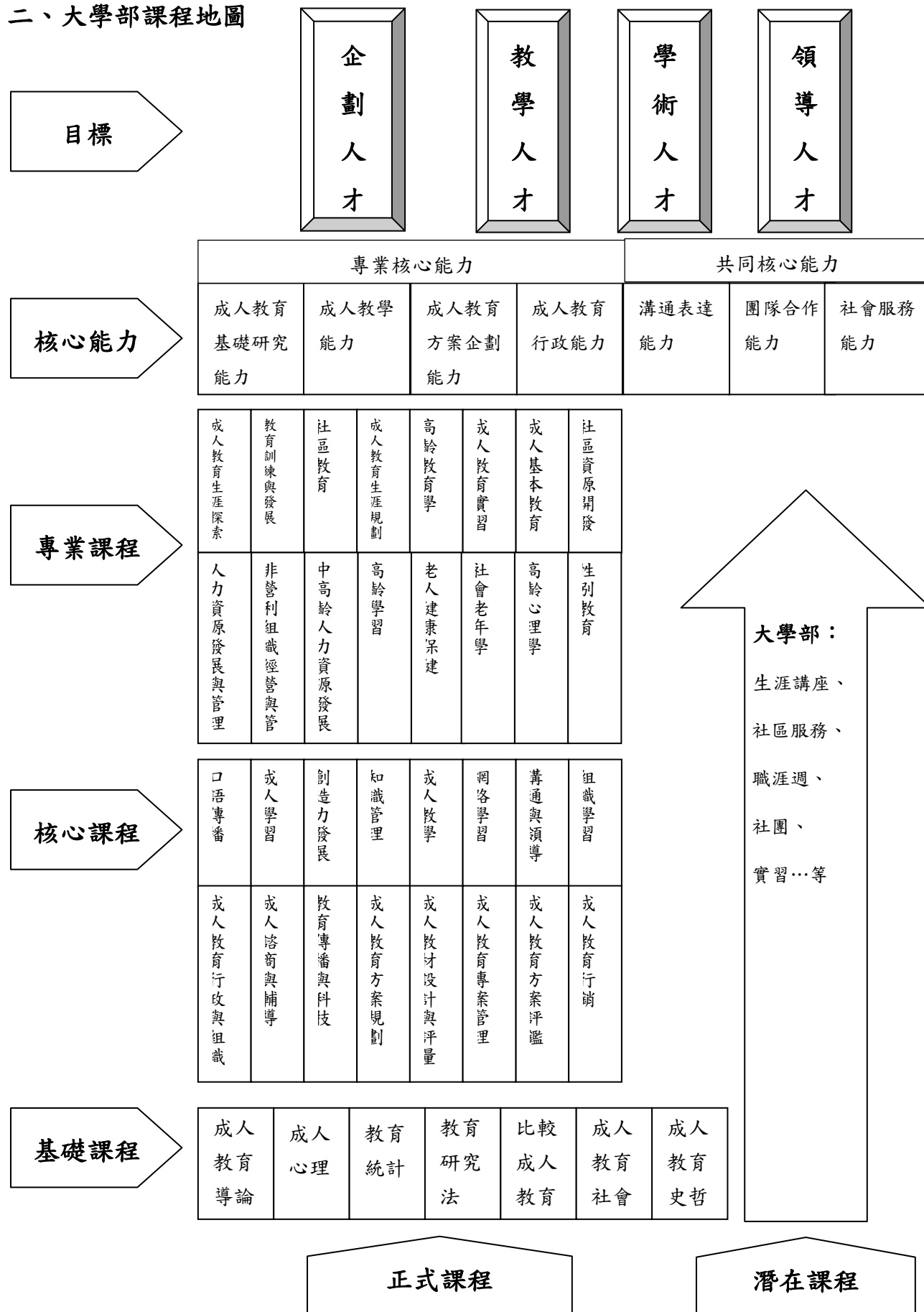
1. 本學系學生超修之專業選修學分，得列為自由學分。
2. 本學系學生超修或放棄校內相關學程之學分，得列為自由選修學分。
3. 本學系學生選修軍訓（護理）、體育課程之學分，得列為自由選修學分，惟各以2學分為限。
4. 超修之通識教育課程，不得計入自由選修及畢業學分。
5. 選修語言中心開設之課程，其學分視為英文能力通過門檻，則不得納入畢業學分計算。

備註：

1. 本校學則第十四條：本大學學士班學生每學期所選修學分數，第一至第四學年每學期最多以二十五學分為原則，第一至第三學年每學期不得少於十六學分，第四學年每學期不得少於八學分。
2. 本校學則第十五條：本大學學生選修其他大學校院課程，應經本大學及其他大學校院之同意。
學士班學生校際選課學分數每學期最高以六學分為限，並不得超過該學期在本大學選課總學分數之三分之一。
3. 有關通識課程之修習不得重複修習相同性質之本系專業必修課程。
4. 本學系學生如申請修習雙主修、輔系，應優先完成本系專業必修及選修之課程。
5. 大學部申請抵免自由選修學分數以不超過本系自由選修學分數 1/3 為原則。
6. 自三年級下學期起，學生可選修本所碩士班課程，得選擇「納入自由選修及畢業學分數計算」或「進入本研究所就讀時申請學分抵免」（二擇一）。

★本學系學生需依國立中正大學學士班修業規定，修畢服務學習課程，本校服務學習課程為必修0學分，分成「學系服務學習課程」與「社會服務學習課程」。
「學系服務學習課程」為大一必修，應包含6小時課程與實際服務至少14小時；「社會服務學習課程」建議在大二結束前修習完成，應實際服務至少16小時及參加至少兩場服務學習系列講座。

二、大學部課程地圖



三、大學部職涯進路地圖

國立中正大學 成人及繼續教育學系 Adult & Continuing Education 職涯進路地圖



升學

國內研究所

國外研究所



業界

私人企業人資部門。

如：中國生產力中心、企管顧問公司

民間機構。如：基金會、社區大學



公職

教育行政單位。如：教育部、教育局

公立社教機構。如：博物館、圖書館

家庭教育中心



教職

中學、小學教師

社區大學教師

補教界教師



考試

國家考試。如：教育行政、社會行政

專案管理師。

如：國際專案管理認證 (PMP)



創業

行銷、專案企劃公司



四、輔導大一、大二學生通過英文能力檢定計畫

成人及繼續教育學系輔導大一、大二學生通過英文能力檢定計畫

中華民國 98 年 2 月 18 日 97 學年度第 6 次系務會議通過
 中華民國 102 年 9 月 11 日 102 學年度第 1 次系務會議修訂通過

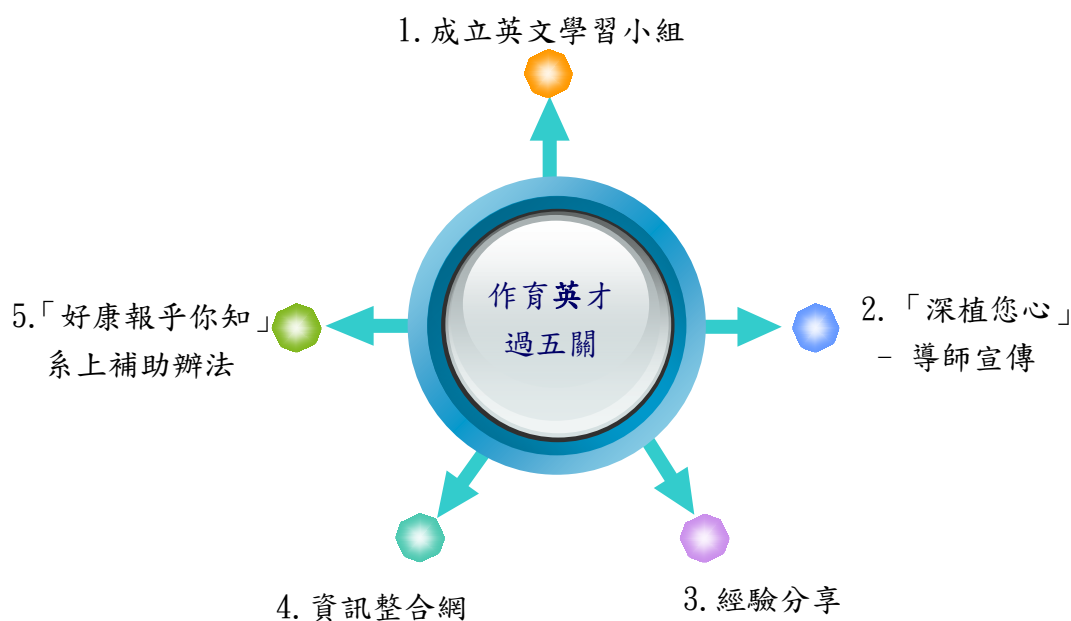
壹、計畫名稱

作育「英」才過五關—英文提升計畫

貳、計畫目的

- 一、輔導大一、大二同學提早通過中高級英文檢定，以達本校畢業之要求。
- 二、提升英文能力。

參、計畫架構



肆、計畫內容

活動一：成立英文學習小組

目標	成立英文學習小組，並且順利通過英文能力檢定
對象	大一、大二
人數	3-5 人
實施方式	1. 協助學生成立英文學習小組 2. 由大一、大二導師及學生成立輔導小組，輔導學生參與英文學習。

活動二：「深植您心」—導師宣傳

目標	讓學生瞭解本校中高級英文檢定之規定，提醒學生盡早準備。
對象	大一、大二
實施方式	導師利用導生聚的時間，加強宣導中高級英文檢定之相關資訊與規定。

活動三：經驗分享

目標	學生瞭解英文檢定準備技巧與學習方式
對象	大一、大二
實施方式	利用班會時間邀請已通過中高級英文力檢定之學生進行經驗及技巧之分享，以利於大一、大二同學準備檢定。

活動四：資訊整合網

目標	學生瞭解校內校外英文檢定之相關網站
對象	大一、大二
實施方式	<p>1. 學生提供相關英文學習資源網站，並公布於 BBS 和教室各公佈欄。</p> <p>2. 網址：</p> <p>校內：http://lconline.ccu.edu.tw/ 英文練習網 http://liveabc.ccu.edu.tw/login/login.php 英文學習網。</p> <p>校外：</p> <p>http://www.eztalk.to/ EZ Talk http://www.studioclassroom.com/lt/ 大家說英語 http://www.liveabc.com/ Live ABC http://www.studioclassroom.com/sc/ 空中英語教室 http://www.english4u.net/web/default.aspx 空中美語 http://ivy.cycu.edu.tw/ivyenglish/ 長春藤解析英語 http://www.studentpost.com.tw/ 雙語學生郵報 http://www.timeexpress.com.tw/ TIME EXPRESS http://www.readersdigest.com/ 讀者文摘 http://www.chinapost.com.tw/ CHINA POST http://www.taipeitimes.com/ TAIPEI TIMES http://www.time.com/time/ TIME</p> <p>3. 練英文聽力</p> <p>(1) http://www.englishbaby.com 特點:星期一到五每天都有新的對話內容可以學習,也有錄音,錄音的速度近似美國人講話的速度,而且對話內容都是美國人最愛談論的內容,很棒的網站</p> <p>(2) http://www.esl-lab.com 特點:錄音的速度近似美國人講話的速度,網站的內容也多,練習聽力不可或</p>

	<p>缺的網站</p> <p>(3) http://www.liveabc.com 特點:目前有七百多句的英文常用句/俚語等,有錄音,也有中文解釋,可以好好利用</p> <p>(4) http://www.freexinwen.com/chinese/eng/abc.htm 特點:美國之音中文網,收錄四百多個美國習慣用語,有錄音,中文解說方面更為詳盡</p> <p>(5) http://home.t-online.de/home/toni.goeller/idiom_wm/index.htm 特點:雖然沒有錄音,解釋也都是全英文,但是我覺得它的版面設計的很好,很容易閱讀,不像很多網站會全部寫在一起,擠成一堆。</p>
--	---------------------------------------------------------------------------------------------------------------------------------------------------------------------------------------------------------------------------------------------------------------------------------------------------------------------------------------------------------------------------------------------------------------------------------------------------------------------------------------------------------------------------------------------------------------------

活動五：「好康報乎你知」系上補助辦法

目標	瞭解系上英文學習補助辦法
對象	大一、大二
實施方式	視經費狀況，酌予獎勵。

五、五年一貫修讀學、碩士學位辦法

國立中正大學成人及繼續教育學系五年一貫修讀學、碩士學位辦法

94年5月18日第150次系務會議訂定通過

96年4月25日第166次系務會議修訂通過

104年3月4日103學年第6次系務會議修訂通過

- 第一條 為鼓勵本系學士班優秀學生達到連續學習之效果及縮短學碩士修業年限，特訂定本辦法。
- 第二條 學士班學生入學後，修業滿五學期表現優良者，得於第六學期註冊前，檢具歷年修業成績單及相關證明文件，向本系碩士班（含成教所或高齡所）擇一提出申請，並由本系教師組成甄選委員會，進行申請資料審查與面試。
- 第三條 凡具備以下條件之一者，始得申請：
- （一）曾獲校長獎者；
 - （二）學期成績曾在班上前五名者；
 - （三）申請科技部研究計畫或其他重要研究計畫通過者；
 - （四）參與過重要學術活動表現優良者；
 - （五）其他相關學習優良事蹟者。
- 第四條 錄取之學生兼具學士學位候選人及碩士班預備研究生（以下簡稱預研究生）資格。
- 第五條 取得預研究生資格後，必須於第八學期（含）之前取得學士學位，並參加本系碩士班甄試考試，通過甄試考試後始正式取得碩士班研究生資格。
- 第六條 大學期間所選修之研究所課程，至多可抵免三分之二（含）碩士班研究生應修學分數。研究所課程若已計入學士班畢業學分數內，不得再申請抵免碩士班學分數。
- 第七條 預研究生必須符合本系學士學位與欲就讀碩士學位之畢業規定，方發給學碩士學位證書。
- 第八條 錄取學生所佔名額，包含於當學年度碩士班甄試之招收名額中。
- 第九條 本辦法經本系系務會議通過，陳請院長、教務長及校長核定後實施，修正時亦同。

國立中正大學成人及繼續教育學系五年一貫修讀學碩士學位申請表

姓 名		性 別		照片
出生日期	年 月 日	籍 貫		
通訊住址				
聯絡電話				
E - mail				
入學日期				
具備申請條件 (請列舉)				
擬申請研究所	<input type="checkbox"/> 成人及繼續教育碩士班 <input type="checkbox"/> 高齡者教育碩士班			
專長				
優良事蹟				
申請動機				
檢附證明文件 (請列出)				
備註				

申請人簽章：

申請日期： 年 月 日

六、國立中正大學校長獎暨優秀學生培育實施要點

國立中正大學校長獎暨優秀學生培育實施要點

【106年5月15日(含)以後取得入學資格者適用本要點】

八十七年九月七日 第二五次行政會議修訂通過
九十一年三月四日 第二六八次行政會議修訂通過
九十一年九月三十日 第二七三次行政會議修訂通過
九十二年十一月二十四日 第二八六次行政會議修訂通過
九十三年十一月二十二日 第二九五次行政會議修訂通過
九十四年十一月十四日 第三〇五次行政會議修訂通過
九十五年九月十九日 第三一三次行政會議修訂通過
九十五年十二月二十一日 第三一六次行政會議修訂通過
九十六年三月十二日 第三一八次行政會議修訂通過
九十六年十一月十二日 第三二五次行政會議修訂通過
九十七年五月五日 第三三一次行政會議修訂通過
一〇六年五月十五日 第四四〇次行政會議修訂通過

一、目的：

為獎勵及培育本校品學兼優學生，特設置校長獎(英譯名稱：The President's Award)，其核發均依本要點辦理。

二、獎助種類：

(一)新生獎學金。

(二)優秀學生獎學金。

三、獎助對象：本大學學士班及碩士班之在學學生。

四、獲獎學生須具備之申請條件如下：

(一)學士班：

1. 新生獎學金：

考試分發以本校為前三志願且成績名列全班前三名者；另繁星推薦、個人申請或其他入學管道者，經學系招生委員會擇優推薦，推薦人數以不超過新生班級數為原則。

一年級第一學期入學時得免繳全額學雜費並頒發獎狀乙幀；如第一學期之學業成績達該班前百分之二十者，一年級第二學期得免繳全額學雜費，但不得請領優秀學生獎學金。

2. 優秀學生獎學金：

優異學生，每班二名。每學期至少須合乎最低修業的規定學分，且無不及格科目。優秀學生人選由各學系自行推薦。

得獎人可獲得獎學金貳萬元及獎狀乙幀。

(二)碩士班-新生獎學金：

各系所碩士班甄試及碩士班入學考試錄取生中，若為本校學士班畢業學生且其

畢業成績為全班成績排名第一名至第五名者，免收學雜費及學分費兩年。若為本校學士班畢業學生且其畢業成績為全班成績排名第六名至第十名者，第一年免收學雜費及學分費；若其碩士班第一年成績達全班前百分之二十者，第二年亦免收學雜費及學分費。

(三) 具有校長獎推薦資格或已獲獎之學生，無論於就讀前或就讀中休學，一經休學日生效起，取消校長獎補助資格。但因畢業學分所需之實習、兵役、分娩及重大傷病等因素，得檢具證明文件，或區域醫院以上之醫療機構開立之證明，辦理保留資格一年。

五、本獎學金每學期申請一次，於學期開學二週內由各系所彙造名冊送學生事務處彙辦。

六、培育優秀學生計畫，由通識中心另訂之。

七、本獎之經費，由預算相關經費中支應之，並由主計室及出納組依權責負相關撥款事宜；推薦獲獎名單經核定後，不得再更換遞補。

八、本要點經行政會議通過陳報校長核定後實施，修正時亦同。

※相關文件檔案下載、獎項及獎項內容說明詳本校生活事務組網址：

<http://studaffbh.ccu.edu.tw/files/11-1002-208.php>

※優秀學生獎學金，優秀學生人選，本系甄選方式，由學士班導師依學生前一學期成績及平時表現，每班推薦 2 名。

七、成教系大學部獎學金作業要點

國立中正大學成人及繼續教育學系大學部獎學金作業要點

99年1月13日98學年度第7次系務會議修正通過

106年1月12日105學年度第5次系務會議修正通過

一、為獎勵申請本獎學金前一年活動競賽傑出、研究發表及在學期間表現優良之本系大學部學生，特訂定本要點。

二、本獎學金之發放標準及金額規定如下：

(一) 活動競賽獎學金

需與本系核心能力 (創意、企劃、方案) 有關之活動競賽，由大學部學生本人提出申請：

1. 參加校內比賽獲獎，依名次核定獎勵，每件新台幣 2000~4000 元；
2. 參加校外比賽獲獎，依名次核定獎勵，每件新台幣 3000~6000 元；
3. 參加國際性比賽獲獎，依名次核定獎勵，每件新台幣 4000~8000 元；

(二) 研究發表獎學金：

由大學部學生本人提出申請：

1. 發表於國外期刊之論文，每篇新台幣 5000~10000 元整；
2. 發表於國內期刊之論文，每篇新台幣 2500~5000 元整；
3. 出席國際性研討會以中文發表之論文，每篇新台幣 1000~3000 元整；
4. 出席國際性研討會以英文發表之論文，每篇新台幣 2000~4000 元整；
5. 發表於全國性研討會之論文，每篇新台幣 1000~3000 元整；
6. 發表於專書之論文，每篇新台幣 1000~3000 元整；

上述期刊或研討會以具有審查制度者為原則，學生與教師合著時，應剔除教師人數，由學生獲得全部獎學金；若與外系、外校學生或本系畢業生合著時，若本系學生為第一作者，則全剔除，本系學生分得全部獎學金。若非第一作者，則不剔除，依貢獻度比例分得獎學金。

研討會論文發表之獎勵以口頭發表為主，須檢附投稿全文、審查意見或接受證明、研討會光碟（可無）；論文發表於具有商業性質之研討會不予鼓勵，由甄審委員會審議酌減獎勵金或不予補助；海報發表僅接受海外研討會（不包括大陸港澳）之申請案。

(三) 在學期間表現優良獎學金：

規劃與執行活動方案有顯著績效者，得由本人申請或相關人員推薦，經審核可，獎勵每件新台幣 2000~8000 元；

三、申請及推薦截止：每年6月、11月各申請一次。

四、遴選程序：由本系老師組成甄審委員會審議，審議結果提報系務會議備查。

五、金額上限：為維持獎學金總額管控原則，每位學生每次受獎金額上限由甄選委員審訂之。

六、本要點經系務會議通過後實施，修正時亦同。

國立中正大學成人及繼續教育學系大學部獎學金申請表

審查項目	詳述內容	附件	每件金額	通過金額	申請人及學號 或推薦人簽名
活動競賽 獎學金	校內比賽獲獎		2,000-4,000		
	校外比賽獲獎		3,000-6,000		
	國際性比賽獲獎		4,000-8,000		
研究發表 獎學金	國外期刊論文		5,000~10,000		
	國內期刊論文	範例：○○○(2007)。成人期閱讀能力的發展與策略。成人及終身教育雙月刊，18，10-18。	附件一 ◎含期刊論文封面、目錄或議程、文章內容	2,500~5,000	
	出席國際性研討會-以中文發表之論文		1,000~3,000		
	出席國際性研討會-以英文發表之論文		2,000~4,000		
	發表於全國性研討會之論文		1,000~3,000		
	發表於專書之論文		1,000~3,000		
在學期間 表現優良 獎學金	規劃與執行活動方案有顯著績效		2,000~8,000		

註：1.請依件分別填列。

2.活動競賽獎學金、研究發表獎學金，由學生本人自行申請。

3.在學期間表現優良獎學金，得由本人申請或相關人員推薦。

審查委員簽名：_____

八、成教系實習辦法

國立中正大學成人及繼續教育學系實習辦法

99年12月8日99學年第4次系務會議修正通過
101年11月21日101學年度第3次系務會議修正通過

一、主旨：為強化本系學生在成人與高齡教育實務知能，促進領域理論與實務之整合與印證，擴展本系與國內外成教及高齡相關機構之合作關係，以厚植未來在職場的工作職能，培養全球化視野，特訂定本辦法。

二、參與對象：本系全體學生（含成人與高齡教育碩士班）。

三、實習目標：成人教育實習含「社區教育」、「行政管理與人力資源發展」、「高齡教育」三組，實習目標由各組授課教師另訂之。

四、實習時間：

（一）大學部：以大三升大四之暑假，實習時數以不得低於160小時為原則（1學分80小時）。如欲大二升大三之暑假進行實習，須經實習指導老師核定後，始得實習。

（二）碩士班：系外實習原則上於碩一升碩二之暑假實施，實習時數以不得低於160小時為原則。

五、實習單位：分為「教師推薦」、「學生自覓」等兩種產生方式（以教師推薦為主，學生自覓為輔）。

教師推薦：經由本系實習指導老師推薦學生至國內外成教及高齡教育相關機構實習。實習指導教師須於11月底與實習機構聯繫完畢，確定該年度的實習機構。然後請各組召集人（當年度的開課教師）匯整後交到系辦，由系辦於12月中統一公佈申請，並於12月底公佈結果。

學生自覓：由學生自行接洽國內外成教及高齡教育相關機構。尋覓實習機會後，於11月底向實習指導老師提出申請，經實習指導老師就單位屬性與實習計劃內容進行評估，於12月底公佈核可結果後始得開始實習。

六、實習方式：系外實習可採「機構式」或「專案式」，其執行方式如下：

機構式：實習生至成人及高齡教育相關機構內，在**實習督導**的教導下，進行機構實習，

完成實習督導所要求之任務或交辦事項。

專案式（在職生請選此式）：實習生在**實習指導老師**之指導下，選定一成教及高齡教育相關機構，為其規畫教育相關方案，並且進行該方案的實施與評鑑。

七、實習申請：本系學生（含成人與高齡教育碩士班）需參與實習說明會與成果發表會後，取得實習生資格，始得依個人志願填寫實習志願單（附件一）。由實習小組視學生志願、計畫內容與機構屬性，分派實習指導老師，並在實習指導老師的指導下完成實習計劃及相關事宜。

八、實習指導內容：由各組授課教師擔任實習指導老師，並執行以下任務：

（一）協助實習準備：須於每年11月召開實習說明會（與實習成果發表會合併舉行），向學生說明實習內容、進度、考評要求與相關注意事項。

（二）協助協調與聯繫事宜：協助學生與實習單位之簽約、實習督導之聘任、公文之發送等。

（三）指導實習事宜：指導學生實習前準備、研擬實習計畫（含國外實習機構之同

意函)、實習間之諮詢，與實習後之報告撰寫。

(四) 實習成果發表：於每學年 11 月，辦理實習成果發表並檢討實習成效。

九、實習合約：經本系與實習單位同意後，視需要得共同簽訂合約。

十、權利義務：本系實習學生與實習單位之權利及義務如下：

(一) 實習生

1. 準實習生必須全程參加實習說明會及實習成果發表會，方能取得實習資格，成為實習生；如未依規定辦理請假手續，視同未參與實習說明會及發表會，實習老師得依規定不受理學生實習申請。
2. 實習生必須遵守實習單位規章，並接受實習單位管理，努力完成實習計畫之相關任務。
3. 實習生必須愛護實習單位之設施，並注意實習之安全防護。
4. 實習生於實習結束後，需完成成果報告，舉辦並全程參與成果發表會，進行口頭或書面成果發表；未依規定辦理請假手續者，實習老師得依規定酌予扣分。
5. 若實習單位為國外機構，學生須有國外實習國家使用的主要語文能力，具備國外機構邀請函或同意函並自行辦理出國相關證件事宜，確認無誤後始得進行國外實習。學生務必遵守本系與申請單位相關實習辦法，並簽立同意書以示負責。

(二) 實習機構

1. 本所應提供實習生基本資料及緊急聯絡人資料等，予實習單位備查。
2. 實習單位有義務提供符合學生實習需求之環境，並可酌予提供實習學生相當之報酬。
3. 實習單位須提供學生組織環境介紹及安全相關訓練。
4. 實習單位應派專人擔任實習督導，指導學生實習，並給予考評。

(三) 海外實習機構

1. 本系職責：

- (1) 學生正式提出申請前，提供有興趣申請同學尋找合作之國內外成人教育及高齡教育相關大學與機構相關資訊。
- (2) 學生提出申請許可後，若國外單位提出需求，本系應代表學生及本系與海外合作機構共同簽訂雙方合作關係合約。
- (3) 提供國外合作機構督導對學生實習進行評估相關規定及考核表。
- (4) 本系與所有實習合作交流學校，交換實習機構名冊，提供學生查詢。

2. 本系教師職責

- (1) 提供實習學生他國相關之資訊，以利學生選擇實習單位。
- (2) 依學生興趣提供國外實習方向之建議。
- (3) 指導教師定期透過 Email、電子視訊或其它等方式於實習期間進行指導。
- (4) 本系督導海外實習老師由該學期督導老師中協調分配學生。

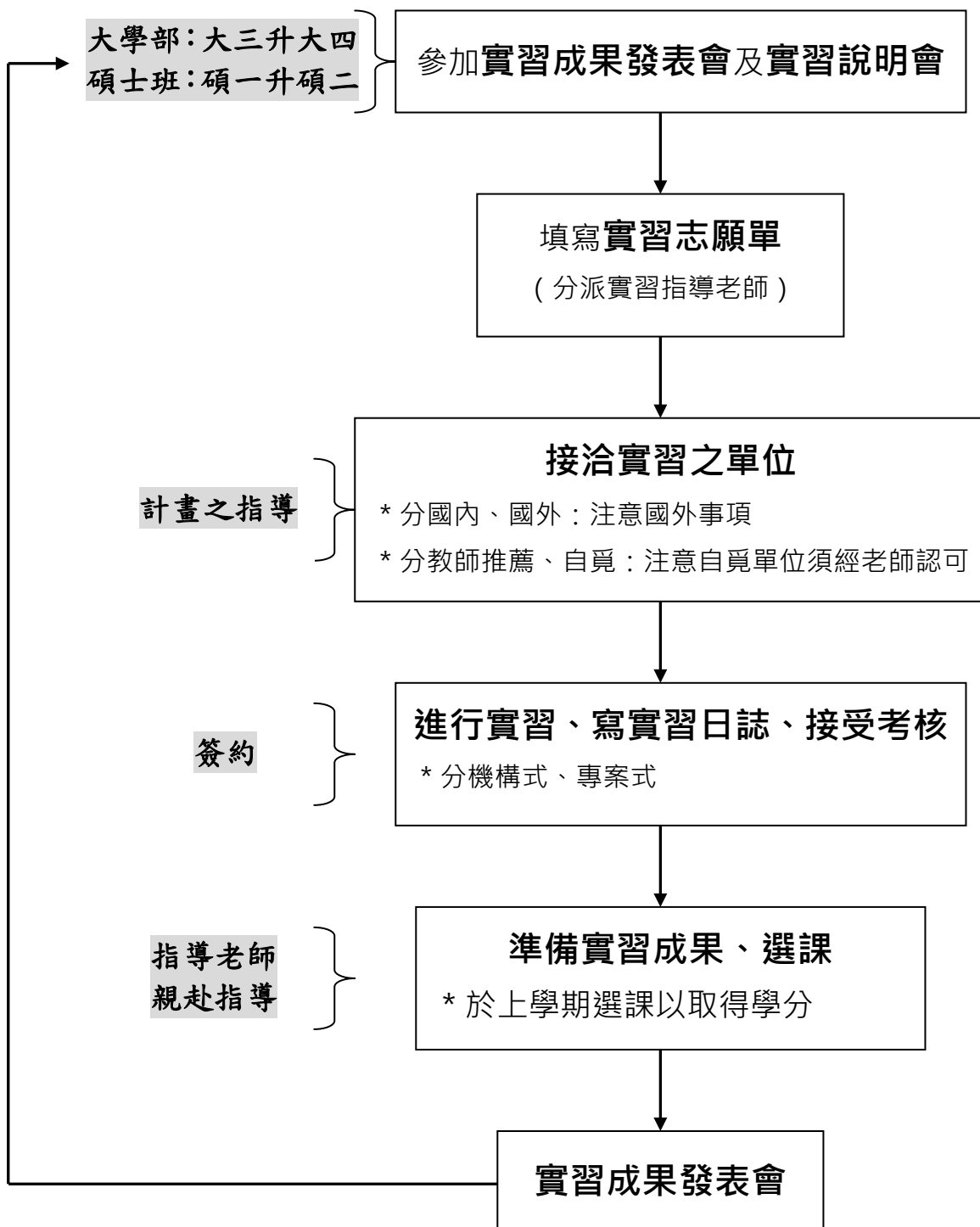
十一、成績考評：由實習指導老師與實習督導分別考評之。

十二、學分取得：成人教育實習於每學年第一學期開課。學生須於完成實習後始可選修該課程。實習成績考評及格者，可修得學分。

十三、經費：實習單位得支付實習學生薪資，其金額由授課教師與實習單位協議訂定。海外實習之相關費用，包括交通、食宿、簽證、保險及機構督導費等支出，由學生自籌或申請相關獎學金。

十四、附則：本辦法經系務會議通過後實施，修訂時亦同。

國立中正大學成人及繼續教育實習流程圖



國立中正大學成人及繼續教育學系學生實習志願單

姓名：_____；

班級：_____；

全職工作單位(在職生)：_____

機構式：實習學生到成人或高齡教育相關機構或單位之中，在**實習督導**的指導之下，
進行機構的實習。

	(教師推薦)	(1)	_____	組	_____	機構
本人擬前往實習	(教師推薦)	(2)	_____	組	_____	機構
的	(教師推薦)	(3)	_____	組	_____	機構
機構/單位	(自覓機構)	<input type="checkbox"/>	_____	組	_____	機 構

專案式：實習學生須填寫自覓機構實習申請表，且需自行規劃一個成人或高齡教育
相關的計劃實施案，包含有計畫背景、計畫目的、計畫實施方式與預期成
效等；並且在本系**實習指導老師**的指導之下，確實進行該專案的現場實施，
並檢討其優缺點等。

(1) 申請組別：_____

(2) 擬實習單位：_____

(3) 擬撰寫的「實習專案計畫書」_____

國立中正大學成人及繼續教育學系學生自覓機構實申請表

一、實習機構簡介：

檢附資料： 實習計畫 實習機構同意函

二、國外機構實習者應再檢附：

語言自評（請附上語言證明）

實習期間經濟規劃，是否已申請到補助經費：

是，補助機構：_____；補助金額：_____

否

家長同意書

三、審核結果

通過

不通過

實習老師簽名：_____

【備註】

- 1.此表連同相關附件同於實習所規定之時程提出申請，逾期不受理。
- 2.本系實習小組評估審核通過後，將與實習機構接洽，辦理實習申請相關事宜。

九、成教系業界導師制度實施辦法

國立中正大學成人及繼續教育學系業界導師制度實施辦法

106.05.17 105 學年第 9 次系務會議通過

- 第一條 本系為強化學生輔導工作，在現有學生輔導之外，延聘業界專業人士擔任業界導師，特訂定「成人及繼續教育學系業界導師制度實施辦法」(以下簡稱本辦法)。
- 第二條 本辦法所稱業界導師，係指現服務於業界並具有實務經驗而受聘擔任業界導師。
- 第三條 業界導師主要工作為輔導學生，使其瞭解產業趨勢及就業市場需求，提升職場倫理，以及本職技巧等職涯概念。
- 第四條 業界導師由本系教師推薦，並以具十年以上業界實務經驗者為優先。
- 第五條 業界導師之分類，將依其專長及課程需求予以分類，藉以建立本系業界導師人才資料庫。
- 第六條 業界導師屬榮譽職制度，採志願無給職方式進行學生輔導，並由本系頒發業界導師聘書。
- 第七條 本系大學部大三以上與碩博士班二年級以上的學生於學期間，具有申請業界導師資格，學生可主動填寫「成人及繼續教育學系業界導師輔導志願申請表」，並送至系辦審核，由系辦公告業界導師之分配結果。
- 第八條 業界導師之輔導機制，應給予分配指導學生每學期進行至少 2 次的輔導，輔導的時間與地點基於尊重業界導師的時間和專業，學生應自行與業界導師預約時間與地點，並自行承擔前往之交通費。
- 第九條 業界導師輔導活動結束後 2 週內，學生須填寫「業界導師輔導活動紀錄表」，並繳交送至系辦。
- 第十條 業界導師若無法配合執行學生輔導工作，則予以停聘之。
- 第十一條 本辦法如有未盡事宜，悉依相關辦法規定辦理。
- 第十二條 本辦法經系務會議通過後實施，修訂時亦同。

成人及繼續教育學系業界導師輔導志願申請表

姓名	申請日期
系級	學號
擬敦請之業界導師名單	(1) _____組/業界導師姓名：_____
	(2) _____組/業界導師姓名：_____
	(3) _____組/業界導師姓名：_____
擬諮詢輔導內容、題目	1. 導師經驗分享(人生、職場經驗...) 2. 可以參與的計劃 3. 就業、創業準備

業界導師申請須知：

1. 學士班與碩士班學生可於學期間，填寫申請表，並送至系辦審核。
2. 擬敦請的業界導師名單，請從本系所公告的業界導師人才資料庫中選填。
3. 業界導師輔導活動結束後 2 週內，學生須填寫「業界導師輔導活動紀錄表」，並送交系辦以作為成果彙整。
4. 與業界導師互動，應抱持尊重，敬重業師的時間與專業，不可有不當之期待，或勉強。
5. 與業界導師約定輔導時間後，嚴禁遲到、爽約等，請注重自我的禮儀。
6. 與業界導師互動所衍生的相關費用(如交通費等)，由學生自行支付。

成人及繼續教育學系業界導師輔導活動紀錄表

姓名		系級	
業界導師姓名		輔導時間	
輔導地點			
一、輔導內容與過程(如職場經驗分享、生涯諮詢...)			
二、輔導的心得或收穫(至少 300 字)			
三、你想對業界導師說的話或輔導的建議			
活動照片(至少 2 張照片)			

※本表請於輔導活動結束後 2 週內繳交至系辦，表格若不敷使用請自行增頁。

十、成教系學生返校宣傳獎勵辦法

成教系學生返校宣傳獎勵辦法

1. 申請資格：本系學生皆具有申請資格，包含大學部、碩士班、博士班。
2. 獎勵條件：
 - (1) 補助學生返鄉來回車資(車資最高以自強號票價為補助為原則)。
 - (2) 宣傳工讀金：
 - ① 高中宣傳：宣傳一班(40 人)的學生給予 3 小時工讀金；宣傳兩班(80 人)的學生給予 5 小時工讀金；宣傳三個班級(120 人)(含)以上給予 7 小時工讀金，以茲獎勵。
 - ② 大學部宣傳：宣傳 10 人的學生給予 3 小時工讀金；宣傳 20 人的學生給予 5 小時工讀金；宣傳 30 人(含)以上給予 7 小時工讀金，以茲獎勵。
3. 實施對象：
 - (1) 公私立高中二年級學生為優先，一年級亦可。
 - (2) 大學部四年或三年級學生為優先。
4. 實施期間：

高中生宣傳以每學年的下學期為最佳時段；大學部上下學期皆宜。
5. 申請方式：
 - (1) 先上網 <https://goo.gl/V3rPeu> 填寫志願表及返鄉時間規劃。
 - (2) 由系辦公布入選名單。
 - (3) 由系辦負責與學校洽談相關事宜，或由學生自行聯繫相關事宜。
 - (4) 執行時請拍照存證，以利報帳。
6. 資料準備：
 - (1) 指定版：由系辦提供標準簡報資料(未來出路、與其他系不一樣的地方)。
 - (2) 除上述系辦提供簡報外，亦鼓勵同學增加相關學習心得分享。

十一、成教系畢業聯絡資訊及系友會入會表

國立中正大學成人及繼續教育學系 畢業聯絡資訊及系友會入會表

101.6.15 製

姓名		性別	
學號		出生日期	
學制	<input type="checkbox"/> 大學部 <input type="checkbox"/> 成教碩士班 <input type="checkbox"/> 高齡碩士班 <input type="checkbox"/> 碩士在職專班 <input type="checkbox"/> 博士班		
畢業年度	年 月	入學年份	
永久通訊處			
目前通訊處			
聯絡 方式	電話	手機：	住宅： 公司：
	永久聯絡人	姓名：	電話： 關係：
	E-MAIL		
	Face Book 帳號	(如有，請務必留下)	
近一年生涯規劃	<input type="checkbox"/> 就業 (公司及單位) _____ <input type="checkbox"/> 研究所 (校名及系所) _____ <input type="checkbox"/> 準備國家考試 <input type="checkbox"/> 準備升學考試 <input type="checkbox"/> 獵業中 <input type="checkbox"/> 服兵役 <input type="checkbox"/> 其它 _____		
會費： <input type="checkbox"/> 300 元 <input type="checkbox"/> 500 元 為凝聚畢業系友之情誼及並促進資訊交流，系友會會定期發行電子會訊，並每年舉辦活動，經費來源由系友會會費支應，承蒙您的贊助支持，讓系友會有運作之泉源，系友會相關資訊與活動會不定期以 e-mail 方式寄發給您。在此謝謝您！			
建議： 申請人： 簽章 年 月 日			