

國 立 中 正 大 學

成人及繼續教育學系碩士班、  
高齡者教育碩士班

1 0 6 學 年 度 修 業 規 定

1 0 6 年 8 月



# 目 錄

壹、系所現況、願景與未來發展 .....	1
貳、師資結構 .....	5
參、碩士班修業規定 .....	9
一、碩士班、碩士在職專班、高齡者教育碩士班修業要點 .....	9
二、成人教育碩士班課程規劃架構圖 .....	13
三、成人教育碩士班課程地圖 .....	14
四、成人教育碩士班課程規劃表 .....	15
五、高齡者教育碩士班課程規劃架構圖 .....	17
六、高齡者教育碩士班課程地圖 .....	18
七、高齡者教育碩士班課程規劃表 .....	19
八、成人及繼續教育學系實習辦法 .....	21
九、學生實習志願單 .....	24
十、碩士(專)班研究生敦請指導教授志願表 .....	26
十一、研究生變更指導教授申請單 .....	27
十二、研究生跨修申請表 .....	28
十三、研究生獎學金作業要點 .....	29
十四、研究生獎學金申請表 .....	31
十五、成教系業界導師制度實施辦法 .....	32
十六、成教系學生返校宣傳獎勵辦法 .....	35

十七、碩士(專)班研究生參加碩士論文計畫口試證明表.....	36
十八、碩士(專)班研究生參加碩士論文學位口試證明表.....	37
十九、碩(博)士論文計畫口試修改單.....	38
二十、碩士班研究生參與研討會紀錄表.....	39
二十一、碩士(專)班研究生申請論文計畫口試流程圖.....	41
二十二、碩士(專)班研究生執行集體計畫口試流程說明.....	42
二十三、碩士(專)班研究生申請論文學位口試流程示意圖.....	43
二十四、碩士(專)班研究生執行論文學位口試流程說明.....	45
二十五、離系(所)確認單.....	48
二十六、畢業聯絡資訊及系友會入會表.....	49

# 國立中正大學成人及繼續教育學系

## 壹、系所現況、願景與未來發展

### 一、現況描述

本系於民國八十二年首先成立碩士班，以培育國內成人教育研究及推展的人才為目標。於八十七年增設博士班，培養成人教育高級學術研究及實務專業人才為目標。八十八年為配合教育部回流教育政策，獲准成立碩士在職專班，提供在職人士進修成人教育專業的機會。八十九年成立大學部，完成從學士班、碩士班到博士班的組織架構，九十二年因應未來高齡社會的趨勢，本系獲准設立高齡者教育研究所，培養高齡教育研究與實務推廣專業人才為目標，為國內唯一的高齡教育人才培育單位。

### 二、本系設立宗旨、教育目標

本系在發展與研討改進中，逐漸建立了清晰的願景、目標以及培育學生的核心能力要求，本系的願景為「向著標竿，竭力追求—開創成高新視界」，在這個願景下，本系的發展使命在於使本系成為成人及高齡教育的理論研究先驅、教學創新的基地、實務推廣的苗圃、政策規劃的智囊。在願景、使命之下，本系的目標涵蓋四大類人才的培育：培育成人教育的研究人才、教學創新人才、企劃及實務推廣人才、政策規劃與推動人才。各項系務、研究、課程規劃與教學、學生輔導、實務推展均圍繞著願景與使命而開展。

### 三、本系特色與未來發展方向

本系具備的特色有以下幾點：

1. 學術卓越、體系完整：本系秉持「向著標竿、竭力追求，開創成高新視界」的精神朝向學術卓越努力，本系願景十分清楚明確，為國內第一個從學士班、碩士班到博士班完整的成人及繼續教育學術機構，93年在本校獲選為「標竿系所」，

為同領域中表現領先之系所。

2. 師資優異、陣容堅強：師資擁有多元學術專長，完整涵蓋成人及繼續教育重要領域。
3. 教學創新、學養兼備：本系課程設計涵蓋基礎理論、研究方法、核心課程及專業發展等範疇，相當具有系統；並注重創新教學方法，積極投入學生輔導，期能培育具獨立思考能力、整合理論與實務、具備就業力的人才；且強調跨學科的整合訓練，兼顧成人及高齡教育專業管理知能與人文素養的培養。
4. 核心能力、政策參與：本系從大學部到博士班學生均訂有清楚的核心能力作為教學目標，並對於國家終生教育相關法規及政策之參與不虞餘力；
5. 紮根本土、邁向國際：教師與學生積極參與研究計畫與政策規劃，提升學術研究能力並對政策產生影響；辦理國際研討會，並與國外大學進行合作與學術交流，提升成人教育研究的國際視野及國際社會參與。
6. 環境優良、設備完善：中正大學擁有美麗的校園和優良的學習環境，本系提供完善的學習與研究資源以及豐富的圖書與研究設備。
7. 尊重關懷、服務人群：師生溝通互動密切，以關懷尊重營造和諧溫馨氣氛。教師與學生不僅對系上向心力強，還經常參與社會服務工作，運用成人教育的專業知識協助社會大眾。

#### 四、本系學生應具備的基本素養或核心能力

本系的目標涵蓋四類人才的培育：培育成人教育的研究人才、教學創新人才、企劃及實務推廣人才、政策規劃與推動人才。根據上述的教育目標，本系培育學生的核心能力說明如下：

##### (一) 大學部：

##### 1. 核心素養：

- (1) 培養基本能力：培養學生具備當代大學生的基本能力，特別是語文與資訊

能力基礎。

- (2) 蘊育人文素養：強化學生的思考能力與人文素養。
- (3) 探索生涯目標：輔導確立大學生活、學習與生涯發展的目標。
- (4) 認識成高趨勢：引導學生認識成人教育與高齡教育的本土發展與國際趨勢。
- (5) 養成核心能力：加強學生具備成人學習與高齡學習之「企劃力」、「執行力」、與「評鑑力」。
- (6) 本系並鼓勵有潛力的學生繼續赴國內外進修，獲得更高的學歷。

## 2. 職場方向：本系所規劃的大學部學生之專業發展方向包括：

- (1) 公私部門之人力資源發展，如：推廣中心、人事訓練之企劃初階人員（如數位學習教學設計師、企劃專員、訓練專員等）；
- (2) 社區教育規劃與執行，如：社區發展協會、社區大學、民間文教基金會之專案計畫人員（如社區規劃師、社區營造員、執行秘書等）；
- (3) 教育、衛生、福利等機構之高齡學習規劃與執行，如：老人大學、長青學苑、老人住宅、安養護機構的學習設計與教育行政企劃初階人員。

## (二) 成人教育及高齡者教育碩士班

### 1. 核心素養

- (1) 培養研究能力：培養學生具備研究的基本能力、厚實學生研究的能力。
- (2) 強化批判思考：強化學生批判思考與整合能力。
- (3) 促進實務推廣：加強學生系統思考、企劃與管理之實務推廣能力。
- (4) 養成核心能力：研究生的核心能力為「企劃力」、「管理與執行力」、「教學與推廣能力」。
- (5) 本系鼓勵有興趣的研究生繼續海內外進修，加入成人與高齡教育研究創新的行列。

### 2. 職場方向：本系所規劃的研究所學生之專業發展方向包括：

- (1) 公私部門之人力資源發展，如：社會教育機構、大學推廣中心、企業教育訓練部門、企管顧問公司、政府人事訓練機構之教育訓練專業人員（如：數位學習課程設計專員、企劃專員、專案經理人、教育訓練顧問、人力資源發展師等）；
- (2) 非營利組織之教育規劃與執行，如：社區發展協會、社區大學、民間文教基金會之管理訓練專業人員（如執行長、企劃專員、總幹事等）；
- (3) 教育、衛生、福利等機構之高齡學習規劃與執行，如：老人大學、長青學苑、老人住宅、安養護機構等中階管理人員（如主任、組長、總幹事等）。

### （三）碩士在職專班

#### 1. 目標：

- (1) 培養在職學生具備終身學習的態度與能力。
- (2) 加強在職學生創新變革能力。
- (3) 輔導學習研究方法，加強在職學生透過研究改善工作的能力。
- (4) 養成在職學生整體思考、規劃與設計能力。

#### 2. 核心能力：「終身學習能力」、「創造力」、「企劃力」與「執行力」。

### （四）博士班

1. 注重理論創新：培養學生理論創新能力。
2. 鼓勵研究發表：養成批判思考及研究發表能力。
3. 強化教學能量：培養高階的成人教育教學研究人才。
4. 增進領導素養：培養成人及高齡教育方案規劃、行政推廣之領導人才。
5. 養成核心能力：博士生的核心能力為「理論創新能力」、「研究發表能力」與「行政領導能力」。



## 貳、師資結構

本系的師資結構是在上述清楚的願景、目標、學生能力養成、職場期待等，整體思考下來規劃聘任。獲聘為本系教師者，除了需具備博士學位與研究發表成績及未來潛能的基本要求外，更需有符應本系課程架構需求之學科專長，以及清晰、創新與親和的教學能力，本系歷年來所聘的教師，都能滿足前述之條件，目前有專任教師十三位，兼任教師六位，師資結構整體如下：

### 本系師資結構表：

教師姓名	職稱	最高學歷	專長	任教科目(系所級)
黃錦山	教授兼系主任	英國諾丁漢大學博士 University of Nottingham, U.K. 主修：成人與高齡教育	高齡教育學 代間教育 高齡學習	高齡學習(大學部) 高齡教學研究(碩士班) 老化教育研究(碩士班) 比較高齡教育研究(碩士班) 成人與高齡教育學研究(碩士班) 高齡教育學研究(碩專班)
胡夢鯨	教授	國立臺灣師範大學博士 英國倫敦大學博士後研究 University of London, U.K. 主修：教育哲學	成人教育哲學 成人學習與教學 高齡教育政策 高齡教育事業經營	成人教育導論(大學部) 樂齡教育與相關產業(大學部) 高齡教育與相關產業研究(碩博合)(碩專班) 成人教育發展趨勢研究(碩專班) 成人教學研究(碩士班)(碩專班) 成人教育學研究(碩專班) 高齡教育經營實務研究(碩專班) 成人教育哲學思想專題研究(碩博合) 成人教育學方法論(下)(博士班) 成人學習理論專題研究(博士班)
魏惠娟	教授	美國明尼蘇達大學博士 University of Minnesota, U.S.A. 主修：教育政策與管理	成人教育方案規劃 與管理 婦女與兩性教育 老化研究與高齡教育	口語傳播(大學部) 退休準備與安可職涯(碩士班) 老化研究與教育(碩士班) 成人與高齡教育方案規劃研究(碩博合) 中高齡學習專題研究：性別觀點(碩博合) 成人教育發展趨勢研究(碩專班) 高齡教育經營實務研究(碩專班) 中高齡學習研究：性別觀點(碩專班) 成人教育方案規劃研究(碩專班)

李藹慈	教授	美國紐澤西羅格斯州立大學博士 Rutgers, The State University of New Jersey, U.S.A. 主修：成人教育	方案規劃與評鑑 職場學習 教育訓練與發展 成人生涯發展與輔導	成人教育方案規劃(大學部) 成人教育方案評鑑(大學部) 教育訓練與發展(大學部) 教育訓練與發展研究(碩士班)(碩專班) 成人與高齡教育方案評鑑研究(碩士班) 成人教育方案評鑑研究(碩專班)
張苑珍	教授	國立台灣師範大學博士 主修：社會教育	成人心理與學習 成人諮商與輔導 生命教育 非營利組織經營與管理	成人心理(大學部) 成人學習(大學部) 非營利組織經營與管理(大學部) 成人諮商與輔導(大學部) 教育研究法(大學部) 非營利組織經營與管理研究(碩士班) 成人諮商與輔導研究(碩士班) 臨終關懷與死亡教育研究(碩士班)(碩專班) 成人與高齡學習輔導研究(碩專班) 生命教育(通識)
林麗惠	教授	國立中正大學博士 主修：成人教育	成人及高齡心理 高齡學習 高齡方案設計	高齡教育學(大學部) 成人教育社會學(大學部) 高齡心理學(大學部) 高齡學習研究(碩士班) 成人發展與老化(碩士班) 成人與高齡教育學研究(碩士班) 高齡心理學研究(碩士班)(碩專班)
李雅慧	教授	法國國立波爾多第二大學博士 University Victor Segalen, Bordeaux 2, France 主修：成人教育	比較成人教育 成人教育史 中高齡人力資源發展 成人教育哲學	比較成人教育(大學部) 成人教育史哲(大學部) 中高齡人力資源發展(大學部) 中高齡人力資源發展研究(碩士班) 中高齡生涯發展與學習研究(碩士班) 比較成人教育研究(碩士班) 退休準備教育研究(碩士班) 中高齡生涯發展與學習研究(碩專班)
蔡秀美	副教授	美國賓州州立大學博士 Pennsylvania State University, U.S.A 主修：推廣教育	社區教育 教育研究法 成人教育社會學	社區教育(大學部) 社區教育研究(碩士班) 社區教育經營實務研究(碩專班) 成人教育發展趨勢研究(碩專班) 成人教育社會學專題研究(碩博合) 社區教育專題研究(博士班) 全球化與成人教育專題研究(博士班)

陳玉樹	副教授	美國明尼蘇達大學博士 University of Minnesota, U.S.A. 主修：人力資源發展	創造力發展 人力資源發展 統計方法學	創造力發展(大學部)(通識) 創造力發展研究(碩士班)(碩專班) 多變量分析(碩士班) 高等統計學(碩士班) 成人教育學方法論(上)(博士班)
陳毓璟	副教授	國立台灣師範大學博士 主修：健康促進與衛生 教育	高齡健康促進與教育 健康老化與政策 社會老年學 社區健康促進	老人健康保健(大學部) 社會老年學(大學部) 社會老年學研究(碩士班) 健康與老化研究(碩士班) 高齡健康促進與教學研究(碩士班) 高齡健康與照護政策專題研究(碩博合) 中高齡健康促進與教育研究(碩專班) 健康老化研究(碩專班)
高文彬	副教授	英國華威大學博士 University of Warwick, U.K. 主修：人力資源發展	人力資源發展與管理 成人教育行銷管理 成人教育專案管理 實務社群	成人教育專案管理(大學部) 人力資源發展與管理(大學部) 成人教育實務社群發展(大學部) 成人教育行銷(大學部) 人力資源發展與管理研究(碩士班) 專案管理研究(碩士班) 成人教育行銷研究(碩士班) 人力資源發展實務(碩專班) 成人教育行銷研究(碩專班)
王維旒	副教授	美國密西根州立大學 Michigan State University, USA 主修：成人及高等教育	成人高等教育組織 與領導 知識管理 學習型組織 服務業經營	成人教育英文名著導讀(大學部) 溝通與領導(大學部) 知識管理(大學部) 成人教育行政與組織管理(大學部) 高齡服務事業經營與管理研究(碩士班) 成人教育行政與組織管理研究(碩士班) 成人教育行政與組織研究(碩專班)
林冠妤	助理 教授	密蘇里大學哥倫比亞分 校博士 University of Missouri-Columbia, USA 主修：學習科技	教育科技 成人網路學習社群 成人教育多媒體設 計及超媒體應用 學習動機	成人教學(大學部) 網路學習(大學部) 數位教材設計與製作(大學部) 教育傳播及科技(大學部) 網路學習研究(碩士班) 教育事業數位學習研究(碩專班)

兼任教師職稱、最高學歷及專長如下表：

教師姓名	職稱	最高學歷	專長	任教科目(系所級)
黃富順	兼任教授	國立台灣師範大學博士 美國奧斯汀德州大學 北卡州立大學博士後研究 主修：社會教育	成人教育 成人學習 高齡學習 老人心理	成人發展與老化研究(碩士班) 高齡學專題研究(博士班)
吳明烈	兼任教授	德國柏林自由大學博士 Berlin Freedom University, Germany 主修：成人教育	終身學習 組織學習與知識管理 學習型組織 成人教育	終身學習研究(碩士班) 組織學習研究(碩士班)
陳怡華	兼任助理教授	國立中正大學博士 主修：成人教育	成人基本教育 婦女教育	成人基本教育(大學部) 性別教育(大學部) 婚姻與家庭(通識) 人際互動心理學探索(通識)
陳雪珠	兼任助理教授	國立中正大學博士 主修：成人教育	非營利組織經營與管理 方案規劃與行銷 社區資源開發與整合 國際志工培訓	社區資源開發(大學部) 成人教材設計與評量(大學部)
施宇澤	兼任助理教授	國立中正大學博士 主修：成人教育	教育統計及電子計算機 應用	教育統計(上)(下)(大學部)
陳於志	兼任助理教授	國立中正大學博士 主修：成人教育	組織學習與職業訓練 高齡產業與社會企業 創新創業與績效管理 生涯(職業)規劃與願景 經營	樂齡教育與相關產業(大學部) 中高齡產業創新創業(大學部) 高齡教育與相關產業研究(碩 博合)

## 參、碩士班修業規定

### 國立中正大學成人及繼續教育學系

#### 一、碩士班、碩士在職專班、高齡者教育碩士班修業要點

95.09.13 第 160 次系務會議通過、95.11.15 第 162 次系務會議通過  
96.01.10 第 164 次系務會議通過、96.06.13 第 168 次系務會議通過  
96.09.19 96 學年度第 1 次系務會議通過  
96.10.17 96 學年度第 2 次系務會議通過  
96.12.12 96 學年度第 5 次系務會議通過  
97.04.16 96 學年度第 9 次系務會議通過  
97.06.17 96 學年度第 11 次系務會議通過  
97.07.08 96 學年度第 12 次系務會議通過  
97.08.06 97 學年度第 1 次系務會議通過  
97.10.01 97 學年度第 2 次系務會議通過  
98.03.18 97 學年度第 7 次系務會議通過  
101.09.12 101 學年度第 1 次系務會議通過  
102.06.05 101 學年度第 10 次系務會議通過  
103.10.15 103 學年度第 2 次系務會議通過  
104.6.3 103 學年度第 9 次系務會議通過  
105.6.23 104 學年度第 10 次系務會議通過

#### 一、修業年限：

碩士班修業年限以二年為原則，最少一年、最多四年；在職生最少二年半、最多五年。（在職生身分以核定報考時之身分為準）。

#### 二、抵免學分：

- （一）抵免學分之申請，應於入學當學年第一學期加退選截止前一週一次辦理完成（以行事曆為準），如有科目於抵免時尚未開設，致未能於期限內一次辦妥抵免，得准予補申請。
- （二）申請學分抵免應繳交原系（校）修讀之歷年成績單正本，必要時本所可採取甄試方式認定其程度及決定是否可以抵免。
- （三）碩士班及碩士在職專班申請抵免學分總數以系所規定應修畢業學分數二分之一為限。
- （四）抵免科目七年內有效。

#### 三、選課方式：

- （一）最低畢業學分數：
  1. 成教所：32 學分（不含論文）。
  2. 高齡所：32 學分（不含論文）。
  3. 碩士在職專班：36 學分（含學位論文 4 學分）。

(二) 必修學分：

1. 成教所

(1) 教育研究法(上)、教育研究法(下)，課程內容包括合計六小時之智慧財產權與學術倫理等議題。

(2) 成人與高齡教育學研究。

(3) 成人教育實習。

2. 高齡所

(1) 教育研究法(上)、教育研究法(下)，課程內容包括合計六小時之智慧財產權與學術倫理等議題。

(2) 成人與高齡教育學研究。

(3) 高齡教育實習。

3. 碩士在職專班

(1) 教育研究法，課程內容包括合計六小時之智慧財產權與學術倫理等議題。

(2) 論文研究。

(三) 必選學分：詳見課程規劃表。

(四) 修課規定：

1. 碩一每學期選修上限為 12 學分。

2. 碩一以不選修碩二的課為原則，若因研究需要，得經授課老師同意後選修。

3. 碩士班研究生不可選修博士班課程。

4. 碩士班一般生修課第一學年每學期不得少於 6 學分，第二學年第一學期選修本所課程不得少於 4 學分。

5. 成教碩士班學生跨修高齡者教育碩士班課程或高齡者教育碩士班學生跨修成教碩士班課程，係屬跨班選課，非所外選課。

(五) 選修非本系課程之規定：

1. 研究生因研究之需要(原則上以碩二(含)以上之學生為原則)，得至外所(或外校)選修本系未開之相關課程；但五年一貫甄試入學學生不在此限。

2. 研究生在指導教授未決定前不得進行所(校)外選課。

3. 研究生擬進行校際選課者應先與指導教授討論，同意後再提系務會議，並於期限內申請加選。

4. 選修所(校)外課程時，學生需於加退選後一週內將選課單送請系辦助理核對，再由系辦助理送請指導教授及所長核定後，始得生效。

#### 四、實習課程：

本系碩士班（不含碩士在職專班）學生必修實習課程，其規定詳見實習辦法另訂之。

#### 五、學術活動參與：

研究生於入學後至論文計畫口試前須完成本所學術強化之規定，茲說明如下：

- （一）實施方式：本系碩士班（含碩士在職專班）研究生於提報碩士論文研究計畫口試前，應參加本系所舉辦的碩士論文研究計畫口試至少三場；於提報碩士學位論文研究口試前應參加本系所舉辦的碩士學位論文口試至少三場；碩士班參加國內外成人教育或高齡教育相關研討會至少八場，且以第一作者發表會議論文或學術期刊論文至少一篇，在職專班參加國內外成人教育或高齡教育相關研討會至少四場。
- （二）辦法：本系碩士班研究生於參加上述研究計畫口試及學位論文口試時，應填具相關表格（於成教系網頁下載：參加計畫口試證明單、參加學位口試證明單），委請該場次口試之指導教授簽章，以茲證明。

#### 六、指導教授之產生

- （一）入學後第一學年下學期，碩士班學生得申請分配指導教授，指導教授以本系專兼任教授為原則。申請表（如附表）應填寫論文方向，若無論文方向者亦得於分配指導教授後，由老師指導產生方向。學生亦得於第一學年上學期，依其有興趣之研究方向，自由徵詢系上教師之意願，但最後指導教授之決定，仍由指導教授調配小組調配產生之，如因特殊專長領域，必要時本系亦得敦請校內外相關領域中合適之學者專家共同指導。
- （二）如因研究計畫方向或題目更動，必要時得由指導教授或研究生申請變更論文指導教授，由學生敘明具體理由；並徵得原指導教授同意後，填寫「變更指導教授」申請單，先請原指導教授簽名，再請新任指導教授簽名，由系主任簽章後確認。

#### 七、研究計畫口試申請：

- （一）申請資格：參加本系所舉辦的碩士論文研究計畫口試至少三場，並經指導教授同意後始可提出。
- （二）申請時間：每學期一次（分別為一月上旬及五月下旬）。
- （三）舉行時間：每年1月下旬及6月初，未提出申請之學生，口試時間由指導教授決定之。
- （四）口試委員：研究計畫口試委員三人。

## 八、學位論文口試申請：

- (一)申請資格：修畢畢業學分及參加本系所舉辦的碩士學位論文口試至少三場，且通過論文研究計畫口試，並經指導教授同意後可提出。
- (二)申請時間：依學校規定時間內提出（以行事曆為準）。
- (三)口試委員：學位論文口試委員三至五人，其中系所外委員至少一人。
- (四)學位論文口試成績：以七十分為及格，一百分為滿分，以出席委員評定分數之平均數決定之。但碩士學位考試有二分之一（含）以上委員，評定不及格者，以不及格論，評定以一次為限。
- (五)碩士學位考試委員除對碩士班研究生所提論文學科或技術報告有專門研究外，須具下列資格之一：
  - 1.曾任教授、副教授；
  - 2.擔任中央研究院院士或曾任中央研究院研究員、副研究員者；
  - 3.曾任助理教授或獲有博士學位，經本系主管認定在學術上著有成就者；
  - 4.經本系主管認定屬於稀少性或特殊性學科，在學術或專業上著有成就者。

九、論文有抄襲或舞弊情事，經口試委員會審查確定者，以不及格論。

十、學位論文口試成績不及格，其修業年限尚未屆滿，得於次學期或次學年重考，重考以一次為限，重考成績仍不及格者，予以退學。

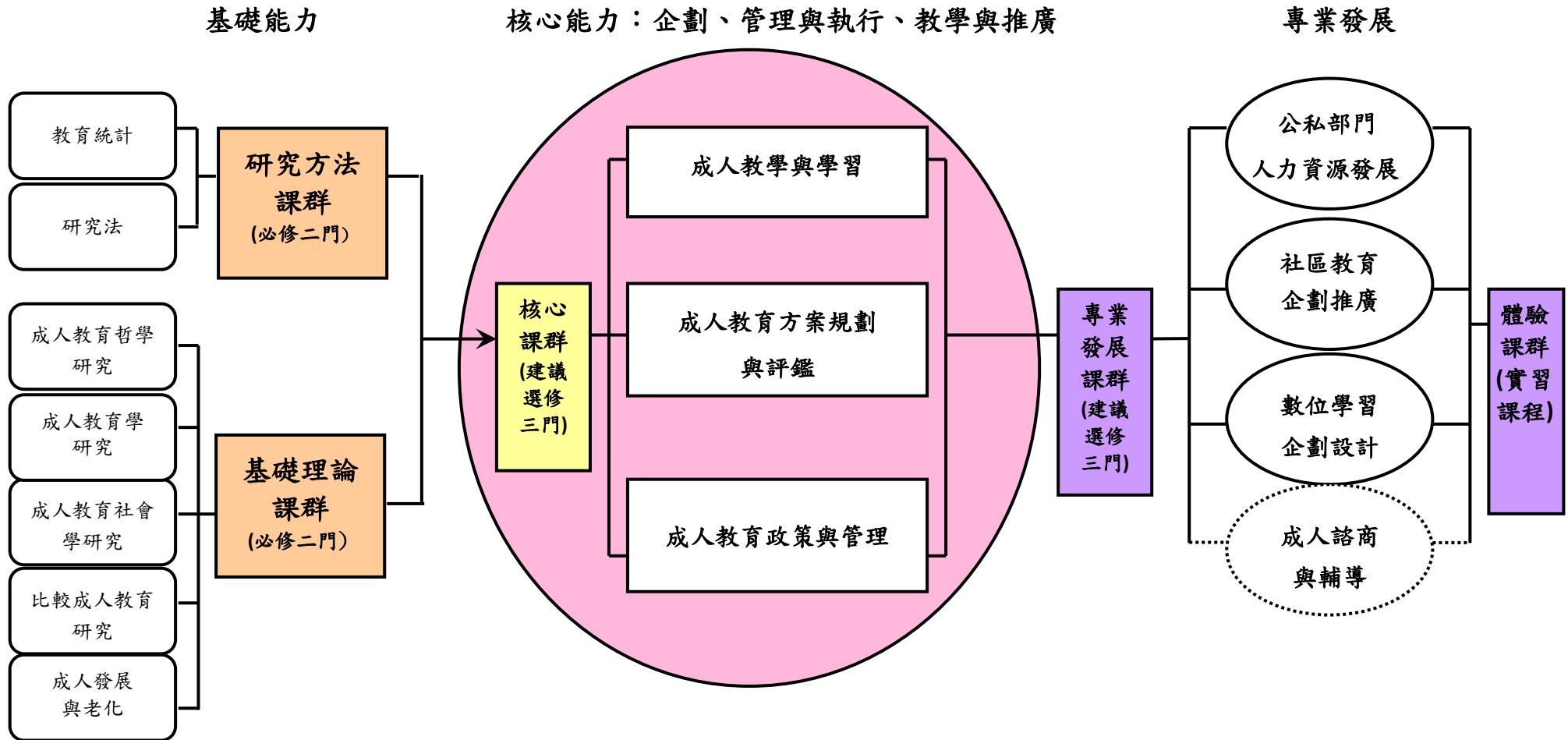
## 十一、碩博士論文著作權注意事項

- (一)碩博士論文之題目、方向或構想，如由指導老師提供，將來發表論文時，應將指導老師列為第一作者，或取得指導老師與學生之共同同意後，決定標示著作人姓名及順序之方法。
- (二)碩博士學生所撰寫之論文，如欲引用同學之資料，須徵詢當事人書面同意授權，始得為之。
- (三)授課教師所提供之任何資料，學生欲發表引用時，須徵詢授課教師書面同意授權，始得為之。
- (四)擔任老師研究助理者，如欲引用老師研究相關資料，須徵詢老師書面同意授權，始得為之。
- (五)如有未盡事宜，依相關法規辦理



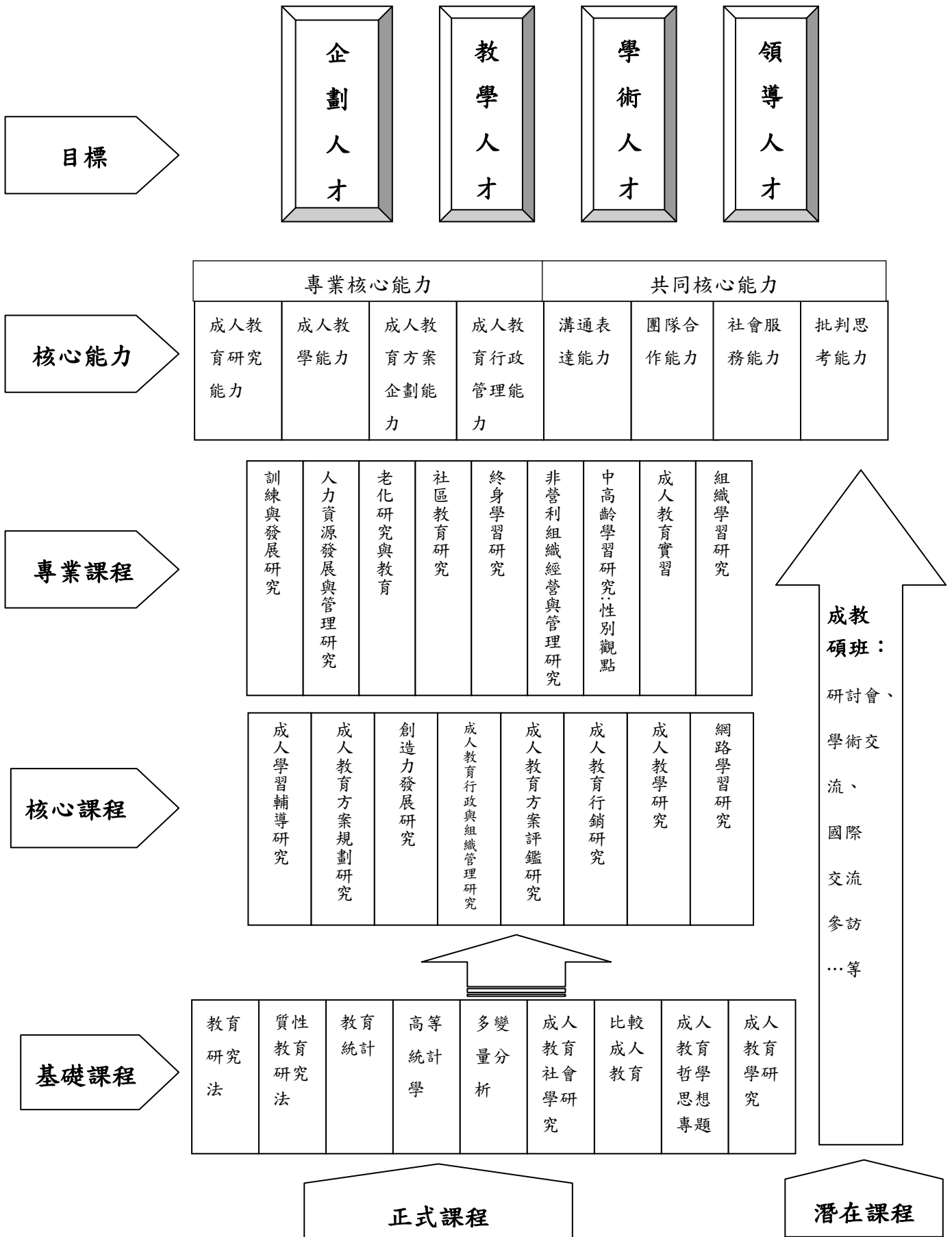
## 二、成人教育碩士班課程規劃架構圖

◎ 本系碩士班課程的設計，基於本所培育學生的目標與核心能力要求，在成人教育碩士班部份，課程設計整體架構如圖：



圖、成人教育碩士班課程規劃架構圖

### 三、成人教育碩士班課程地圖



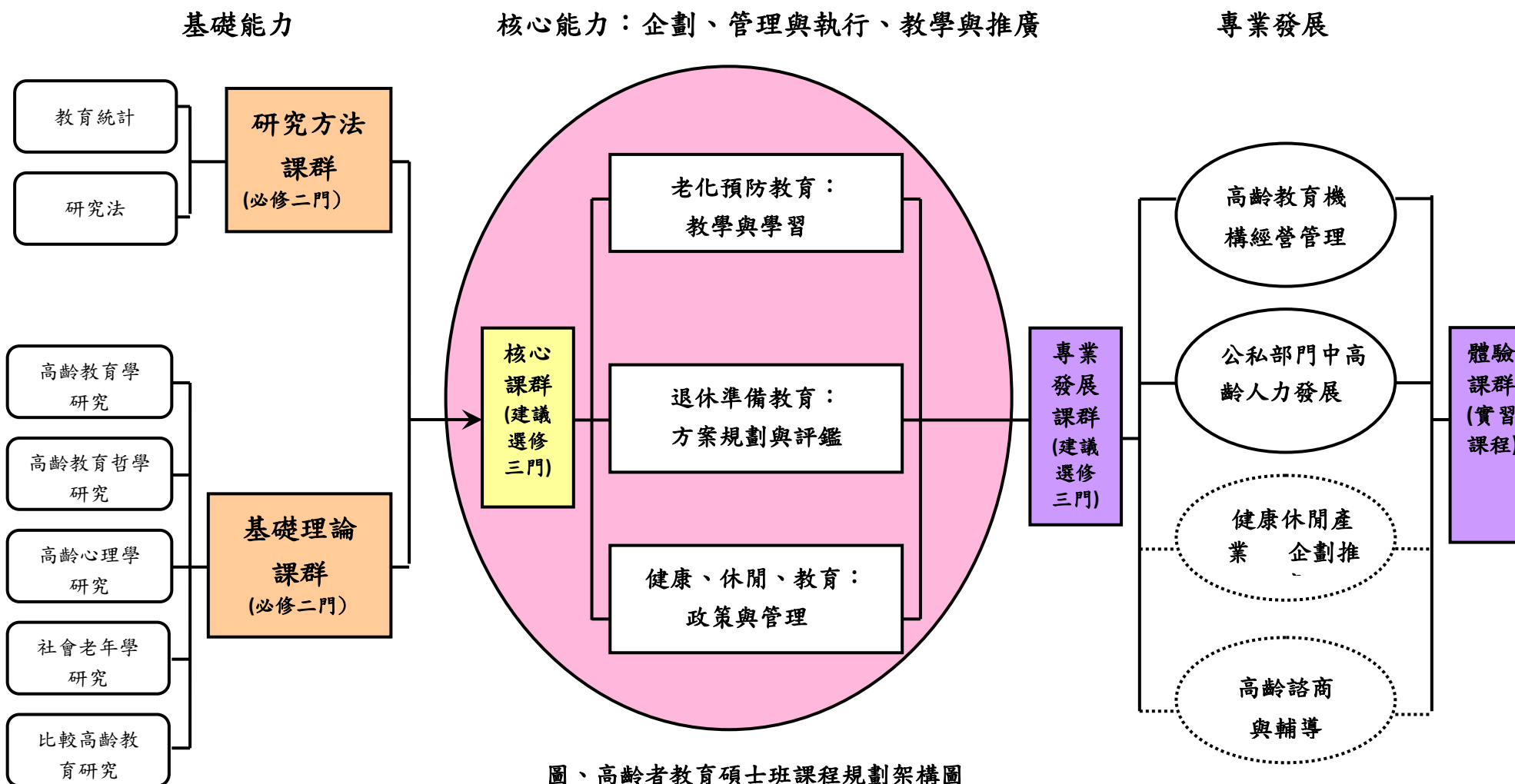
#### 四、成人教育碩士班課程規劃表

年級	◎ 研究方法(必選二門)	◎ 基礎理論(必選二門)	◎ 核心課程(選修三門)	◎ 專業發展(選修三門)
一上	教育研究法(上)(必)	成人與高齡教育學研究(必)	(2) 成人教學與學習 創造力發展研究(成高合) 成人教學研究	(1) 繼續專業教育 人力資源發展與管理研究 (2) 社區教育 中高齡學習研究：性別觀點(成高合)
一下	教育研究法(下)(必)	成人教育哲學思想專題研究 (碩博合) 成人發展與老化(成高合)	(1) 行政管理 成人與高齡教育方案規劃研究 (成高合) 成人教育行銷研究(成高合) (2) 成人教學與學習 網路學習研究	(1) 繼續專業教育 訓練與發展研究 組織學習研究 (2) 社區教育 社區教育研究 老化研究與教育(成高合)
二上	質性教育研究法(選) 教育統計及電子計算機應用(選)	成人學習理論專題研究 (碩博合) 成人教育社會學研究	(1) 行政管理 成人與高齡教育方案評鑑研究 (成高合) (2) 成人教學與學習 世代融合研究(碩博合)	(1) 繼續專業教育 終身學習研究 高齡教育與相關產業研究(碩博合) (2) 社區教育 非營利組織經營與管理研究 成人教育實習(必)
二下	高等統計學(選) 多變量分析(成高合)(選)  ( * 二選一輪流開設 )	比較成人教育研究	(1) 行政管理 成人教育行政與組織管理研究  (2) 成人教學與學習 成人諮商與習輔導研究	(1) 繼續專業教育 數位教材設計研究

1. 全學程至少修滿 32 學分，其中研究方法**必修**二門（7 學分），基礎理論**必修**二門（7 學分），核心課程**建議選修**三門（9 學分），專業發展**建議選修**三門（9 學分）。
2. 本校學則第十四條 研究所一般生每學期可修總學分數，規定如下：碩士班第一學年每學期不得少於六學分，第二學年第一學期不得少於二學分。
3. 研究所一年級上、下學期選課期間（加退選前），每位同學均須列印選課單請班導師簽章；如欲跨班選修課程，亦先取得班導師同意後，方能進行選課，所得學分歸屬於專業發展領域，跨班選修至多三門。
4. 本系碩士班（不含碩士在職專班）學生必修 2 學分實習課程，有關實習辦法另訂之。
5. 碩士班研究生不可選修博士班課程，但可修習博碩合開之課程。
6. 申請抵免學分總數以系所規定應修畢業學分數二分之一為限。
7. 研究生因研究之需要（原則上以碩二（含）以上之學生為原則），得至外所（或外校）選修本系未開之相關課程；但五年一貫甄試入學學生不在此限。
8. 研究生於分配指導教授前不得進行校際選課。欲校際選課者應先與指導教授或系主任討論，同意後再提系務會議討論並於期限內申請加選。而有選修所（校）外課程時，學生需於加退選後一週內將選課單送請系辦助理核對，再由系辦助理送請指導教授及所長核定後，始得生效。

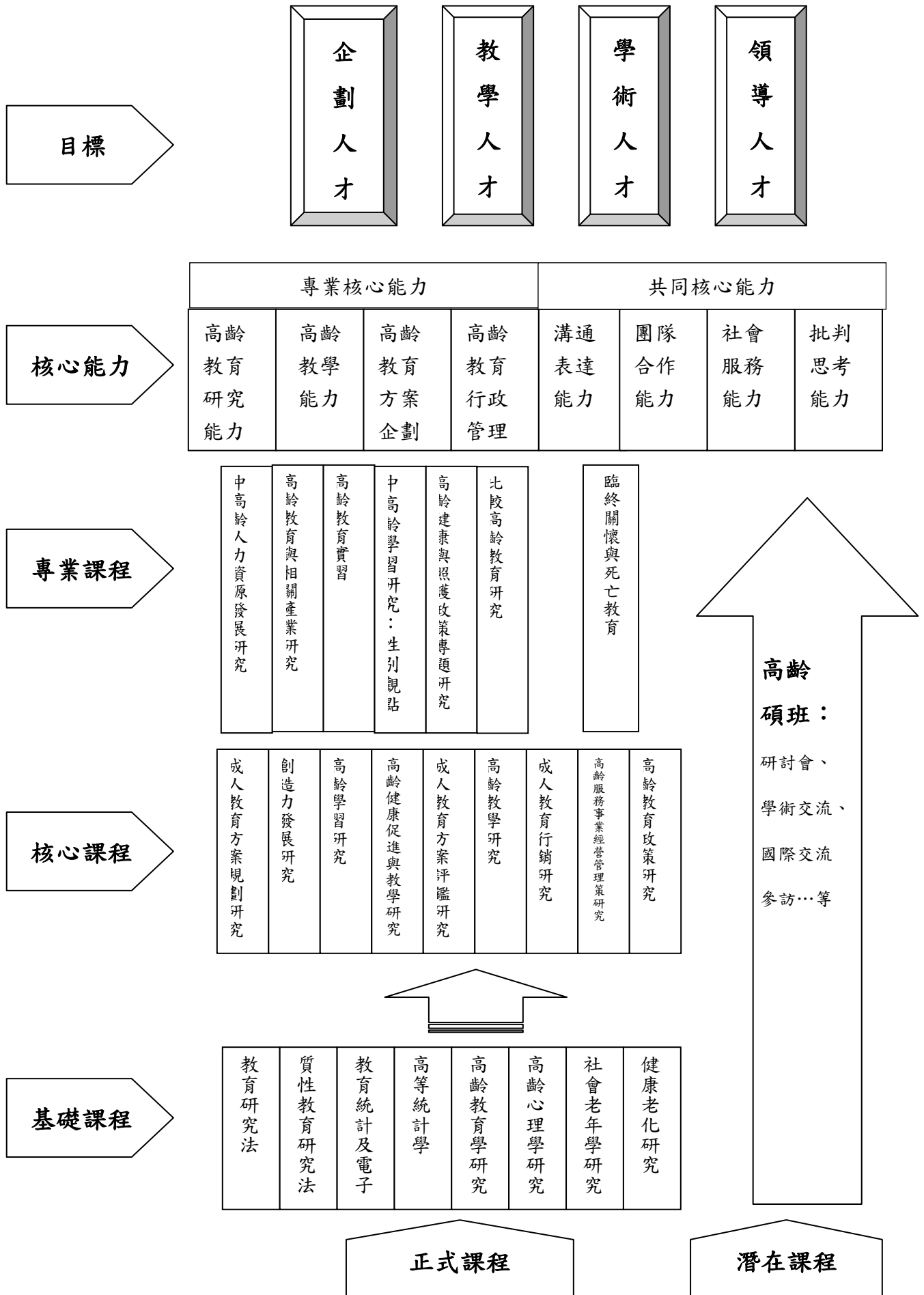
## 五、高齡者教育碩士班課程規劃架構圖

◎ 本系碩士班課程的設計，基於本所培育學生的目標與核心能力要求，在高齡者教育碩士班部份，整體架構如圖：



圖、高齡者教育碩士班課程規劃架構圖

## 六、高齡者教育碩士班課程地圖



## 七、高齡者教育碩士班課程規劃表

年級	◎ 研究方法(必選二門)	◎ 基礎理論(必選二門)	◎ 核心課程(選選三門)	◎ 專業發展(選修三門)
一上	教育研究法(上)(必)	成人與高齡教育學研究 社會老年學研究	(1)高齡教學與學習 創造力發展研究(成高合) 高齡學習研究	(1) 中高齡教育 中高齡人力資源發展研究 中高齡學習研究：性別觀點(成高合)
一下	教育研究法(下)(必)	健康老化研究	(1)高齡教學與學習 高齡教學研究 (2)高齡產業管理 成人與高齡教育方案規劃研究 (成高合) 成人教育行銷研究(成高合)	(1) 中高齡教育 退休準備與安可職涯 (2)大眾老化教育 老化研究與教育(成高合) 老化教育研究
二上	質性教育研究法(選) 教育統計及電子計算機應用(選)	高齡心理學研究	(1)高齡教學與學習 世代融合研究(碩博合) (2)高齡產業管理 高齡服務事業經營與管理研究  高齡教育政策研究 成人與高齡教育方案評鑑研究 (成高合)	(1) 中高齡教育 比較高齡教育研究 (2) 大眾老化教育 高齡教育與相關產業研究(碩博合) (2) 繼續專業教育 高齡健康與照護政策專題研究(碩博合) 高齡教育實習(必)
二下	高等統計學(選) 多變量分析(成高合)(選) (*二選一輪流開設)		(1)高齡教學與學習 高齡健康促進與教學研究	(1) 中高齡教育 退休準備教育研究 中高齡生涯發展與學習研究 (2) 大眾老化教育 臨終關懷與死亡教育

1. 全學程至少修滿 32 學分，其中研究方法必修二門（7 學分），基礎理論必修二門（7 學分），核心課程建議選修三門（9 學分），專業發展建議選修三門（9 學分）。
2. 本校學則第十四條 研究所一般生每學期可修總學分數，規定如下：碩士班第一學年每學期不得少於六學分，第二學年第一學期不得少於二學分。
3. 研究所一年級上、下學期選課期間（加退選前），每位同學均須列印選課單請班導師簽章；如欲跨班選修課程，亦先取得班導師同意後，方能進行選課，所得學分歸屬於專業發展領域，跨班選修至多三門。
4. 本系碩士班（不含碩士在職專班）學生必修 2 學分實習課程，有關實習辦法另訂之。
5. 碩士班研究生不可選修博士班課程，但可修習博碩合開之課程。
6. 申請抵免學分總數以系所規定應修畢業學分數二分之一為限。
7. 研究生因研究之需要（原則上以碩二（含）以上之學生為原則），得至外所（或外校）選修本系未開之相關課程；但五年一貫甄試入學學生不在此限。
8. 研究生於分配指導教授前不得進行校際選課。欲校際選課者應先與指導教授或系主任討論，同意後再提系務會議討論並於期限內申請加選。而有選修所（校）外課程時，學生需於加退選後一週內將選課單送請系辦助理核對，再由系辦助理送請指導教授及所長核定後，始得生效。



## 八、成人及繼續教育學系實習辦法

### 國立中正大學成人及繼續教育學系實習辦法

99年12月8日99學年第4次系務會議修正通過  
101年11月21日101學年度第3次系務會議修正通過

- 一、主旨：為強化本系學生在成人與高齡教育實務知能，促進領域理論與實務之整合與印證，擴展本系與國內外成教及高齡相關機構之合作關係，以厚植未來在職場的工作職能，培養全球化視野，特訂定本辦法。
- 二、參與對象：本系全體學生（含成人與高齡教育碩士班）。
- 三、實習目標：成人教育實習含「社區教育」、「行政管理與人力資源發展」、「高齡教育」三組，實習目標由各組授課教師另訂之。
- 四、實習時間：
  - （一）大學部：以大三升大四之暑假，實習時數以不得低於160小時為原則（1學分80小時）。如欲大二升大三之暑假進行實習，須經實習指導老師核定後，始得實習。
  - （二）碩士班：系外實習原則上於碩一升碩二之暑假實施，實習時數以不得低於160小時為原則。
- 五、實習單位：分為「教師推薦」、「學生自覓」等兩種產生方式（以教師推薦為主，學生自覓為輔）。

教師推薦：經由本系實習指導老師推薦學生至國內外成教及高齡教育相關機構實習。實習指導老師須於11月底與實習機構聯繫完畢，確定該年度的實習機構。然後請各組召集人（當年度的開課教師）匯整後交到系辦，由系辦於12月中統一公佈申請，並於12月底公佈結果。

學生自覓：由學生自行接洽國內外成教及高齡教育相關機構。尋覓實習機會後，於11月底向實習指導老師提出申請，經實習指導老師就單位屬性與實習計劃內容進行評估，於12月底公佈核可結果後始得開始實習。
- 六、實習方式：系外實習可採「機構式」或「專案式」，其執行方式如下：

機構式：實習生至成人及高齡教育相關機構內，在實習督導的教導下，進行機構實習，完成實習督導所要求之任務或交辦事項。

專案式（在職生請選此式）：實習生在實習指導老師之指導下，選定一成教及高齡教育相關機構，為其規畫教育相關方案，並且進行該方案的實施與評鑑。
- 七、實習申請：本系學生（含成人與高齡教育碩士班）需參與實習說明會與成果發表會後，取得實習生資格，始得依個人志願填寫實習志願單（附件一）。由實習小組視學生志願、計畫內容與機構屬性，分派實習指導老師，並在實習指導老師的指導下完成實習計劃及相關事宜。
- 八、實習指導內容：由各組授課教師擔任實習指導老師，並執行以下任務：
  - （一）協助實習準備：須於每年11月召開實習說明會（與實習成果發表會合併舉行），向學生說明實習內容、進度、考評要求與相關注意事項。
  - （二）協助協調與聯繫事宜：協助學生與實習單位之簽約、實習督導之聘任、公文之發送等。
  - （三）指導實習事宜：指導學生實習前準備、研擬實習計畫（含國外實習機構之同意函）、實習間之諮詢，與實習後之報告撰寫。
  - （四）實習成果發表：於每學年11月，辦理實習成果發表並檢討實習成效。
- 九、實習合約：經本系與實習單位同意後，視需要得共同簽訂合約。



十、權利義務：本系實習學生與實習單位之權利及義務如下：

(一) 實習生

1. 準實習生必須全程參加實習說明會及實習成果發表會，方能取得實習資格，成為實習生；如未依規定辦理請假手續，視同未參與實習說明會及發表會，實習老師得依規定不受理學生實習申請。
2. 實習生必須遵守實習單位規章，並接受實習單位管理，努力完成實習計畫之相關任務。
3. 實習生必須愛護實習單位之設施，並注意實習之安全防護。
4. 實習生於實習結束後，需完成成果報告，舉辦並全程參與成果發表會，進行口頭或書面成果發表；未依規定辦理請假手續者，實習老師得依規定酌予扣分。
5. 若實習單位為國外機構，學生須有國外實習國家使用的主要語文能力，具備國外機構邀請函或同意函並自行辦理出國相關證件事宜，確認無誤後始得進行國外實習。學生務必遵守本系與申請單位相關實習辦法，並簽立同意書以示負責。

(二) 實習機構

1. 本所應提供實習生基本資料及緊急聯絡人資料等，予實習單位備查。
2. 實習單位有義務提供符合學生實習需求之環境，並可酌予提供實習學生相當之報酬。
3. 實習單位須提供學生組織環境介紹及安全相關訓練。
4. 實習單位應派專人擔任實習督導，指導學生實習，並給予考評。

(三) 海外實習機構

1. 本系職責：

- (1) 學生正式提出申請前，提供有興趣申請同學尋找合作之國內外成人教育及高齡教育相關大學與機構相關資訊。
- (2) 學生提出申請許可後，若國外單位提出需求，本系應代表學生及本系與海外合作機構共同簽訂雙方合作關係合約。
- (3) 提供國外合作機構督導對學生實習進行評估相關規定及考核表。
- (4) 本系與所有實習合作交流學校，交換實習機構名冊，提供學生查詢。

2. 本系教師職責

- (1) 提供實習學生他國相關之資訊，以利學生選擇實習單位。
- (2) 依學生興趣提供國外實習方向之建議。
- (3) 指導教師定期透過 Email、電子視訊或其它等方式於實習期間進行指導。
- (4) 本系督導海外實習老師由該學期督導老師中協調分配學生。

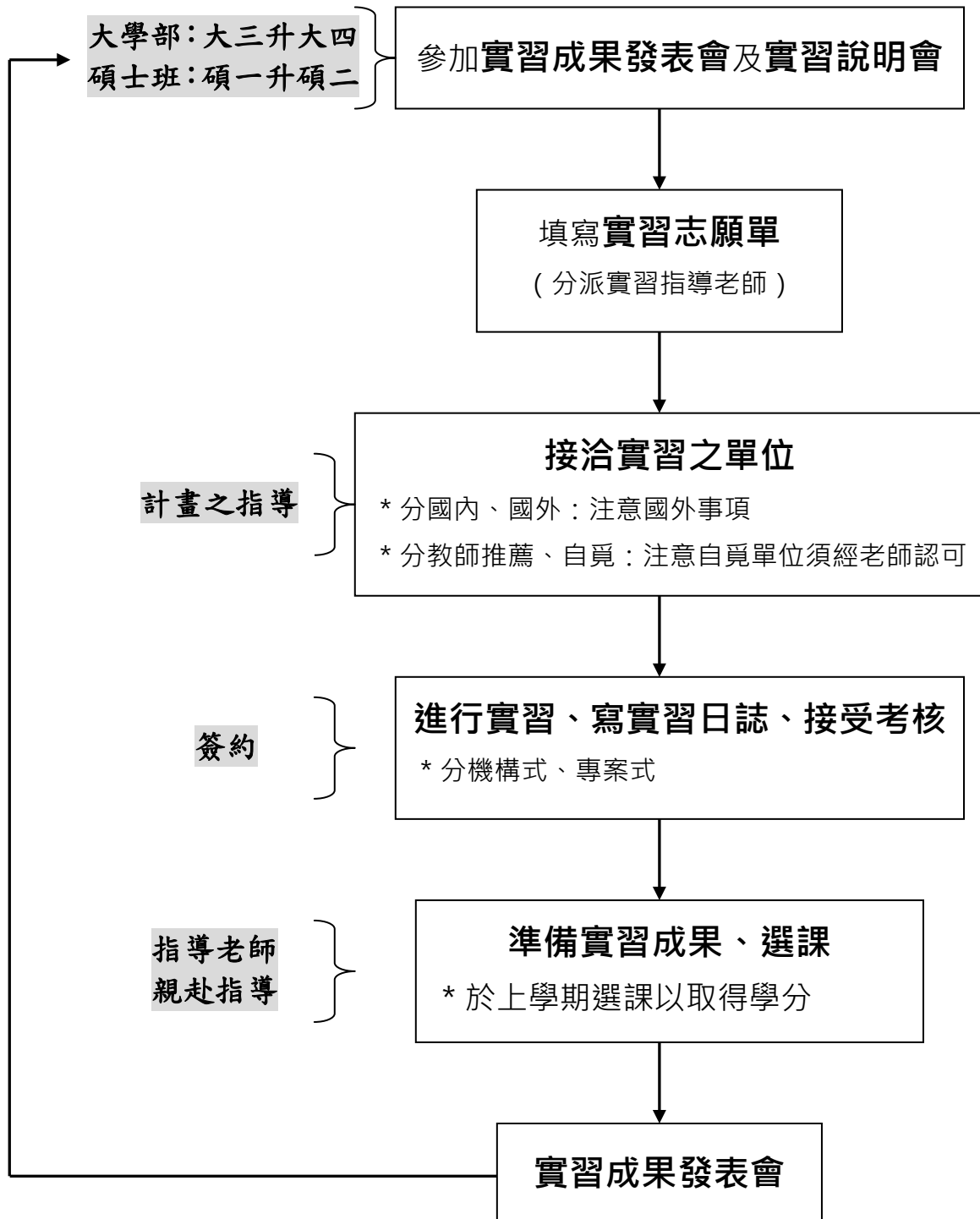
十一、成績考評：由實習指導老師與實習督導分別考評之。

十二、學分取得：成人教育實習於每學年第一學期開課。學生須於完成實習後始可選修該課程。實習成績考評及格者，可修得學分。

十三、經費：實習單位得支付實習學生薪資，其金額由授課教師與實習單位協議訂定。海外實習之相關費用，包括交通、食宿、簽證、保險及機構督導費等支出，由學生自籌或申請相關獎學金。

十四、附則：本辦法經系務會議通過後實施，修訂時亦同。

# 國立中正大學成人及繼續教育實習流程圖



## 九、學生實習志願單

### 國立中正大學成人及繼續教育學系學生實習志願單

姓名：\_\_\_\_\_；班級：\_\_\_\_\_；

全職工作單位(在職生)：\_\_\_\_\_

機構式：實習學生到成人或高齡教育相關機構或單位之中，在**實習督導**的指導之下，進行機構的實習。

	(教師推薦)	(1)	_____	組	_____	機構
本人擬前往實習的	(教師推薦)	(2)	_____	組	_____	機構
機構/單位	(教師推薦)	(3)	_____	組	_____	機構
	(自覓機構)	<input type="checkbox"/>	_____	組	_____	機構

專案式：實習學生須填寫自覓機構實習申請表，且需自行規劃一個成人或高齡教育相關的計劃實施案，包含有計畫背景、計畫目的、計畫實施方式與預期成效等；並且在**本系實習指導老師**的指導之下，確實進行該專案的現場實施，並檢討其優缺點等。

(1) 申請組別：\_\_\_\_\_

(2) 擬實習單位：\_\_\_\_\_

(3) 擬撰寫的「實習專案計畫書」：\_\_\_\_\_

## 國立中正大學成人及繼續教育學系學生自覓機構實申請表

### 一、實習機構簡介：

檢附資料： 實習計畫       實習機構同意函

### 二、國外機構實習者應再檢附：

語言自評（請附上語言證明）

實習期間經濟規劃，是否已申請到補助經費：

是，補助機構：\_\_\_\_\_；補助金額：\_\_\_\_\_

否

家長同意書

### 三、審核結果

通過

不通過

實習老師簽名：\_\_\_\_\_

#### 【備註】

- 1.此表連同相關附件同於實習所規定之時程提出申請，逾期不受理。
- 2.本系實習小組評估審核通過後，將與實習機構接洽，辦理實習申請相關事宜。

## 十、碩士(專)班研究生敦請指導教授志願表

### 國立中正大學成人及繼續教育學系碩士班

#### 研究生敦請指導教授志願表

成人及繼續教育學系碩士班

高齡者教育碩士班

碩士在職專班

姓名：\_\_\_\_\_ 學號：\_\_\_\_\_

申請日期：\_\_\_\_\_年\_\_\_\_\_月\_\_\_\_\_日

預定論文方向		
擬敦請之指導教授建議名單	1. _____	<input type="checkbox"/> 由指導教授調配小組安排
	2. _____	
	3. _____	
	4. _____	
	5. _____	

備註：

一、入學後第一學年下學期，碩士班學生得申請分配指導教授，指導教授以本系專兼任教授為原則。申請表(如附表)應填寫論文方向，若無論文方向者亦得於分配指導教授後，由老師指導產生方向。學生亦得於第一學年上學期，依其有興趣之研究方向，自由徵詢系上教師之意願，但最後指導教授之決定，仍由指導教授調配小組調配產生之，如因特殊專長領域，必要時本系亦得敦請校內外相關領域中合適之學者專家共同指導。

二、需填滿 5 位指導教授建議名單。

## 十一、研究生變更指導教授申請單

### 國立中正大學成人及繼續教育學系

#### 研究生「變更指導教授」申請單

學 生 姓 名	
所 別	
學 號	
申 請 理 由	
原指導教授簽章	
新任指導教授簽章	
系主任簽章	

備註：

- 一、 博士生如因研究計畫方向或題目更動，必要時得由指導教授或研究生申請變更論文指導教授（詳見博士生研究輔導實施計畫）。
- 二、 碩士生如因研究計畫方向或題目更動，必要時得由指導教授或研究生申請更換論文指導教授（詳見碩士班、碩士在職專班、高齡者教育碩士班修業要點。）

## 十二、研究生跨修申請表

### 國立中正大學成人及繼續教育暨高齡者教育研究所

#### 研究生跨修申請表

成人及繼續教育研究所博士班

成人及繼續教育研究所碩士班

高齡者教育研究所碩士班

姓名：\_\_\_\_\_

學號：\_\_\_\_\_

申請日期：\_\_\_\_\_年\_\_\_\_\_月\_\_\_\_\_日

申請跨修 原因	
原選課科目 及上課時間	
擬跨修科目 及上課時間	
個人修課 計劃	
指導教師 簽名	
系主任簽名	
系務會議 決議	



## 十三、研究生獎學金作業要點

### 國立中正大學成人及繼續教育學系研究生獎學金作業要點

90年2月21日第84次系務會議修正通過  
91年3月27日第108次系務會議修正通過  
97年7月8日96學年度第12次系務會議修正通過  
99年1月13日98學年度第7次系務會議修正通過  
101年2月22日100學年度第6次系務會議修正通過  
102年1月17日101學年度第5次系務會議修正通過  
105年1月20日104學年度第5次系務會議修正通過  
106年1月12日105學年度第5次系務會議修正通過

- 一、依據國立中正大學研究生獎助學金作業要點辦理。
- 二、為獎勵申請本獎學金前一年研究生研究發表及參與推動實務表現優良之研究生，特訂定本要點。
- 三、本獎學金之發放標準及金額規定如下：

#### (一) 研究發表方面：

1. 發表於國外期刊之論文，每篇新台幣伍仟元至壹萬元整；
2. 發表於國內期刊之論文，每篇新台幣貳仟伍佰元至伍仟元整；
3. 出席國際性研討會以中文發表之論文，每篇新台幣壹仟元至參仟元整；
4. 出席國際性研討會以英文發表之論文，每篇新台幣貳仟元至肆仟元整；
5. 發表於全國性研討會之論文，每篇新台幣壹仟元至參仟元整；
6. 發表於專書之論文，每篇新台幣壹仟元至參仟元整；

上述期刊或研討會以具有審查制度者為原則，學生與教師合著時，應剔除教師人數，由學生獲得全部獎學金；若與外系、外校學生或本系畢業生合著時，若本系學生為第一作者，則全剔除，本系學生分得全部獎學金。若非第一作者，則不剔除，依貢獻度比例分得獎學金。

研討會論文發表之獎勵以口頭發表為主，須檢附投稿全文、審查意見或接受證明、研討會光碟（可無）；論文發表於具有商業性質之研討會不予鼓勵，由甄審委員會審議酌減獎勵金或不予補助；海報發表僅接受海外研討會（不包括大陸港澳）之申請案。

#### (二) 推動實務方面：

1. 規劃與執行活動方案有顯著績效者，經審查核可發給新台幣貳仟元至捌仟元整；
2. 參與本系推廣服務績效顯著者，得由本人申請或相關人員推薦，經審查核可發給新台幣壹仟元至陸仟元整。

四、研究生獎學金每年於6月、11月各申請一次，由本系老師組成甄審委員會審議，審議結果提報系務會議備查，並於一個月內公佈審查結果。

五、領取本助學金研究生之工作內容規定如下：

- (一) 協助本系教師教學、研究之相關事項；
- (二) 協助本系行政事務；
- (三) 協助本系與學術有關之活動；
- (四) 協助本系環境維護；
- (五) 其他事項。

六、本助學金之發放規定如下：

- (一) 助學金之發放依研究生每月實際工作時數計算。
- (二) 自願工讀之研究生應依規定向本系提出申請，本系依實際需要考量工作需求調配。
- (三) 研究生領取助學金者應接受工讀指導人之督導及考核，認真負責完成任務。
- (四) 研究生協助本系有關教學、行政或研究工作不力，停止其參與工讀機會。
- (五) 為維持獎學金總額管控原則，每位學生每次受獎金額上限由甄選委員審訂之。

七、本要點經系務會議通過後實施，修正時亦同。

### 十四、研究生獎學金申請表

碩士班    博士班    姓名: \_\_\_\_\_    學號: \_\_\_\_\_    申請日期: \_\_\_\_\_ 年 \_\_\_\_\_ 月 \_\_\_\_\_ 日

審查項目	申請內容	附件	金額	申請篇數	通過篇數	通過金額
期刊論文	國外		5,000~10,000			
	國內	範例：○○○(2007)。成人期閱讀能力的發展與策略。成人及終身教育雙月刊，18，10-18。	附件一 ◎含期刊論文封面、目錄或議程、文章內容	2,500~5,000		
出席國際性研討會	中文發表之論文		1,000~3,000			
	英文發表之論文		2,000~4,000			
發表於全國性研討會之論文			1,000~3,000			
發表於專書之論文			1,000~3,000			
規劃與執行活動方案有顯著績效			2,000~8,000			
參與本系推廣服務績效顯著			1,000~6,000			
合計						

著作審查委員簽名: \_\_\_\_\_

## 十五、成教系業界導師制度實施辦法

### 國立中正大學成人及繼續教育學系業界導師制度實施辦法

106.05.17 105 學年第 9 次系務會議通過

- 第一條 本系為強化學生輔導工作，在現有學生輔導之外，延聘業界專業人士擔任業界導師，特訂定「成人及繼續教育學系業界導師制度實施辦法」(以下簡稱本辦法)。
- 第二條 本辦法所稱業界導師，係指現服務於業界並具有實務經驗而受聘擔任業界導師。
- 第三條 業界導師主要工作為輔導學生，使其瞭解產業趨勢及就業市場需求，提升職場倫理，以及本職技巧等職涯概念。
- 第四條 業界導師由本系教師推薦，並以具十年以上業界實務經驗者為優先。
- 第五條 業界導師之分類，將依其專長及課程需求予以分類，藉以建立本系業界導師人才資料庫。
- 第六條 業界導師屬榮譽職制度，採志願無給職方式進行學生輔導，並由本系頒發業界導師聘書。
- 第七條 本系大學部大三以上與碩博士班二年級以上的學生於學期間，具有申請業界導師資格，學生可主動填寫「成人及繼續教育學系業界導師輔導志願申請表」，並送至系辦審核，由系辦公告業界導師之分配結果。
- 第八條 業界導師之輔導機制，應給予分配指導學生每學期進行至少 2 次的輔導，輔導的時間與地點基於尊重業界導師的時間和專業，學生應自行與業界導師預約時間與地點，並自行承擔前往之交通費。
- 第九條 業界導師輔導活動結束後 2 週內，學生須填寫「業界導師輔導活動紀錄表」，並繳交送至系辦。
- 第十條 業界導師若無法配合執行學生輔導工作，則予以停聘之。
- 第十一條 本辦法如有未盡事宜，悉依相關辦法規定辦理。
- 第十二條 本辦法經系務會議通過後實施，修訂時亦同。

## 成人及繼續教育學系業界導師輔導志願申請表

姓名	申請日期
系級	學號
擬敦請之業界導師名單	(1) _____組/業界導師姓名：_____
	(2) _____組/業界導師姓名：_____
	(3) _____組/業界導師姓名：_____
擬諮詢輔導內容、題目	1. 導師經驗分享(人生、職場經驗...) 2. 可以參與的計劃 3. 就業、創業準備

### 業界導師申請須知：

1. 學士班與碩士班學生可於學期間，填寫申請表，並送至系辦審核。
2. 擬敦請的業界導師名單，請從本系所公告的業界導師人才資料庫中選填。
3. 業界導師輔導活動結束後2週內，學生須填寫「業界導師輔導活動紀錄表」，並送交系辦以作為成果彙整。
4. 與業界導師互動，應抱持尊重，敬重業師的時間與專業，不可有不當之期待，或勉強。
5. 與業界導師約定輔導時間後，嚴禁遲到、爽約等，請注重自我的禮儀。
6. 與業界導師互動所衍生的相關費用(如交通費等)，由學生自行支付。

## 成人及繼續教育學系業界導師輔導活動紀錄表

姓名		系級	
業界導師姓名		輔導時間	
輔導地點			
一、輔導內容與過程(如職場經驗分享、生涯諮詢...)			
二、輔導的心得或收穫(至少 300 字)			
三、你想對業界導師說的話或輔導的建議			
活動照片(至少 2 張照片)			

※本表請於輔導活動結束後 2 週內繳交至系辦，表格若不敷使用請自行增頁。

## 十六、成教系學生返校宣傳獎勵辦法

### 成教系學生返校宣傳獎勵辦法

1. 申請資格：本系學生皆具有申請資格，包含大學部、碩士班、博士班。
2. 獎勵條件：
  - (1) 補助學生返鄉來回車資(車資最高以自強號票價為補助為原則)。
  - (2) 宣傳工讀金：
    - ① 高中宣傳：宣傳一班(40 人)的學生給予 3 小時工讀金；宣傳兩班(80 人)的學生給予 5 小時工讀金；宣傳三個班級(120 人)(含)以上給予 7 小時工讀金，以茲獎勵。
    - ② 大學部宣傳：宣傳 10 人的學生給予 3 小時工讀金；宣傳 20 人的學生給予 5 小時工讀金；宣傳 30 人(含)以上給予 7 小時工讀金，以茲獎勵。
3. 實施對象：
  - (1) 公私立高中二年級學生為優先，一年級亦可。
  - (2) 大學部四年或三年級學生為優先。
4. 實施期間：

高中生宣傳以每學年的下學期為最佳時段；大學部上下學期皆宜。
5. 申請方式：
  - (1) 先上網 <https://goo.gl/V3rPeu> 填寫志願表及返鄉時間規劃。
  - (2) 由系辦公布入選名單。
  - (3) 由系辦負責與學校洽談相關事宜，或由學生自行聯繫相關事宜。
  - (4) 執行時請拍照存證，以利報帳。
6. 資料準備：
  - (1) 指定版：由系辦提供標準簡報資料(未來出路、與其他系不一樣的地方)。
  - (2) 除上述系辦提供簡報外，亦鼓勵同學增加相關學習心得分享。

## 十七、碩士(專)班研究生參加碩士論文計畫口試證明表

### 國立中正大學

成人及繼續教育學系暨高齡者教育研究所碩士(專)班

研究生參加碩士論文 計畫口試 證明表

學生姓名：\_\_\_\_\_ 學號：\_\_\_\_\_

	口試學生姓名	碩士論文研究計畫題目	日期	簽章處
1				
2				
3				
4				
5				

- (1) 本系(所)碩士(專)班研究生於提報碩士論文計畫口試前，應參加至少三場於本系所舉辦的碩士論文計畫口試。
- (2) 本系(所)碩士(專)班研究生於參加碩士論文計畫口試前，應詳實填寫本表格，並且委請該場次口試學生之指導教授於簽章處簽章以茲證明。
- (3) 本系(所)碩士(專)班研究生於提報碩士論文計畫口試前，應將本表格繳交指導教授審核。

指導教授審核簽章處：\_\_\_\_\_ 日期：\_\_\_\_\_



## 十八、碩士(專)班研究生參加碩士論文學位口試證明表

國立中正大學

成人及繼續教育學系暨高齡者教育研究所碩士(專)班

研究生參加碩士論文 學位口試 證明表

學生姓名：\_\_\_\_\_ 學號：\_\_\_\_\_

	口試學生姓名	碩士學位論文題目	日期	簽章處
1				
2				
3				
4				
5				

- (1) 本系(所)碩士(專)班研究生於提報碩士論文學位口試前，應參加至少三場於本系所舉辦的碩士論文學位口試。
- (2) 本系(所)碩士(專)班研究生於參加碩士論文學位口試前，應詳實填寫本表格，並且委請該場次口試學生之指導教授於簽章處簽章以茲證明。
- (3) 本系(所)碩士(專)班研究生於提報碩士論文學位口試前，應將本表格繳交指導教授審核。

指導教授審核簽章處：\_\_\_\_\_ 日期：\_\_\_\_\_

## 十九、碩（博）士論文計畫口試修改單

### 國立中正大學成人及繼續教育學系碩(博)士論文計畫口試修改單

題目：

學生姓名：\_\_\_\_\_

口試日期： 年 月 日

口試委員	建議項目	修改情形	頁數

指導教授簽章：\_\_\_\_\_

完成修改日期： 年 月 日

## 二十、碩士班研究生參與研討會紀錄表

國立中正大學成人及繼續教育學系碩士班  
 研究生參與 國際/國內研討會 紀錄表

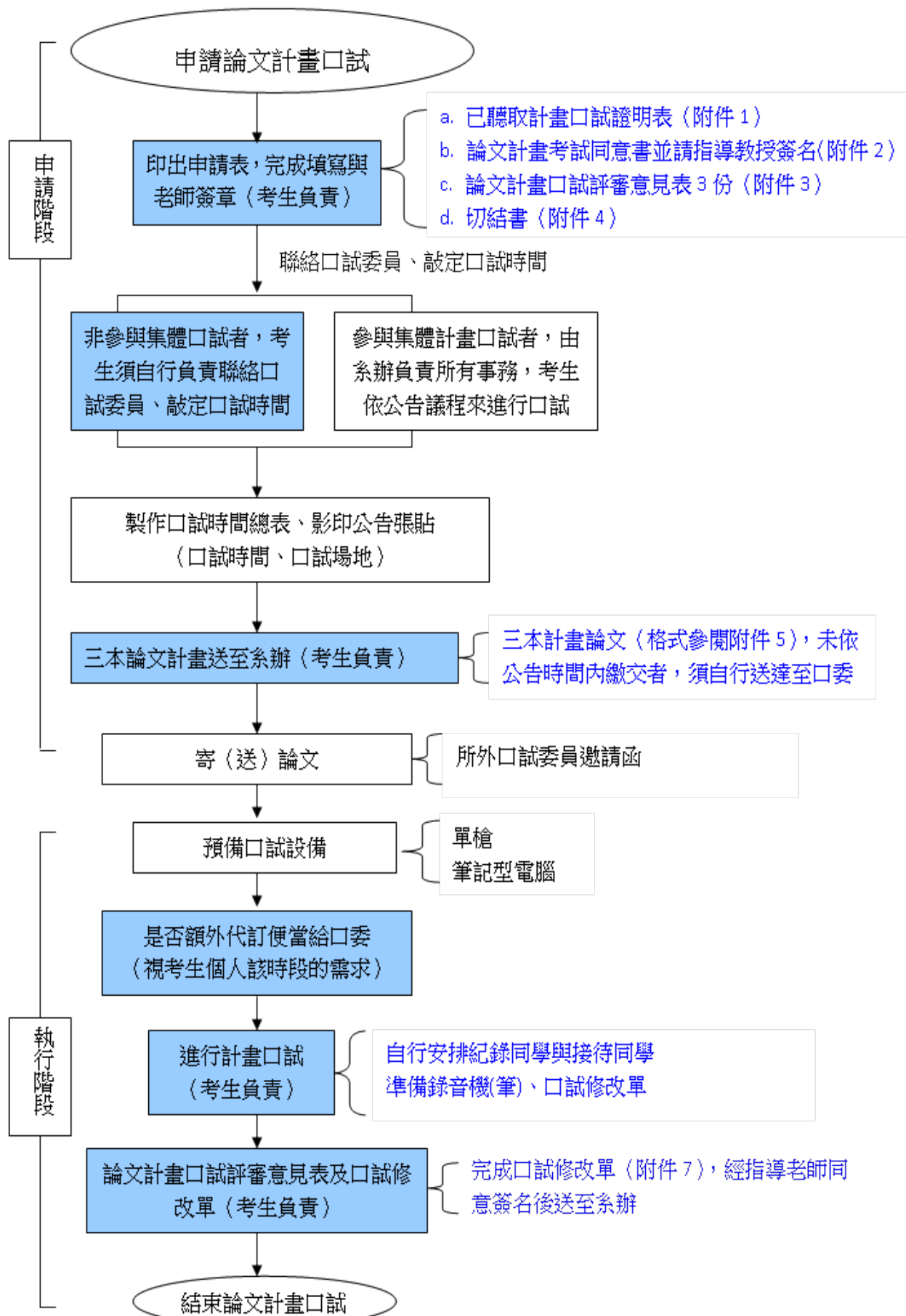
學生姓名：\_\_\_\_\_ 學號：\_\_\_\_\_

	研討會名稱	主辦單位	參與日期	參與證明
1				
2				
3				
4				
5				
6				
7				
8				
9				
10				
	發表文章名稱	研討會名稱	主辦單位	發表日期
1				
2				
3				

- (1) 本系碩士班研究生於提報碩士論文學位口試前，應參加成人教育或高齡教育相關之研討會至少八場，且以第一作者發表會議論文至少一篇。
- (2) 本系碩士班研究生於參加碩士論文學位口試前，應詳實填寫本表格，並且委請指導教授於簽章處簽章以茲證明。
- (3) 本系碩士班研究生於提報碩士論文學位口試前，應將本表格繳交指導教授審核，並送系辦備查。

指導教授審核簽章處：\_\_\_\_\_ 日期：\_\_\_\_\_

## 二十一、碩士(專)班研究生申請論文計畫口試流程圖



## 二十二、碩士(專)班研究生執行集體計畫口試流程說明

### 一、重要議程時間

詳細日期仍以當學期公告為準，但相關重要日期按歷年慣例可以歸納如下：

- 公告期間：為開學後一個月內，故分別於：每年的 10 月（上學期）與 3 月（下學期）
- 申請時間：自公告日起至 12 月底（上學期）或 5 月底（下學期），受理申請
- 執行時間：當學期的「期末考週」之『週四與週五』為集體口試執行時間

### 二、需繳交的申請文件

0. 前提：須已申請指導教授，並獲得指導教授同意者
  1. 《參加計畫口試證明表》（需提前完成，並獲指導老師簽名確認，參閱附件 1）
  2. 《論文計畫考試同意書》（一份，需指導老師簽名同意，參閱附件 2）
  3. 《論文計畫口試評審意見表》（三份，參閱附件 3）
  4. 《切結書》（一份，參閱附件 4）
  5. 計畫論文（三份，須在口試前一週繳交，建議章節格式參閱附件 5）
- 註、申請後，不得擅自取消，如因故須取消者需填妥《取消申請書》（需說明申請因由，並經指導老師、系主任簽章同意，參閱附件 6）

### 三、執行當日與當下注意事項

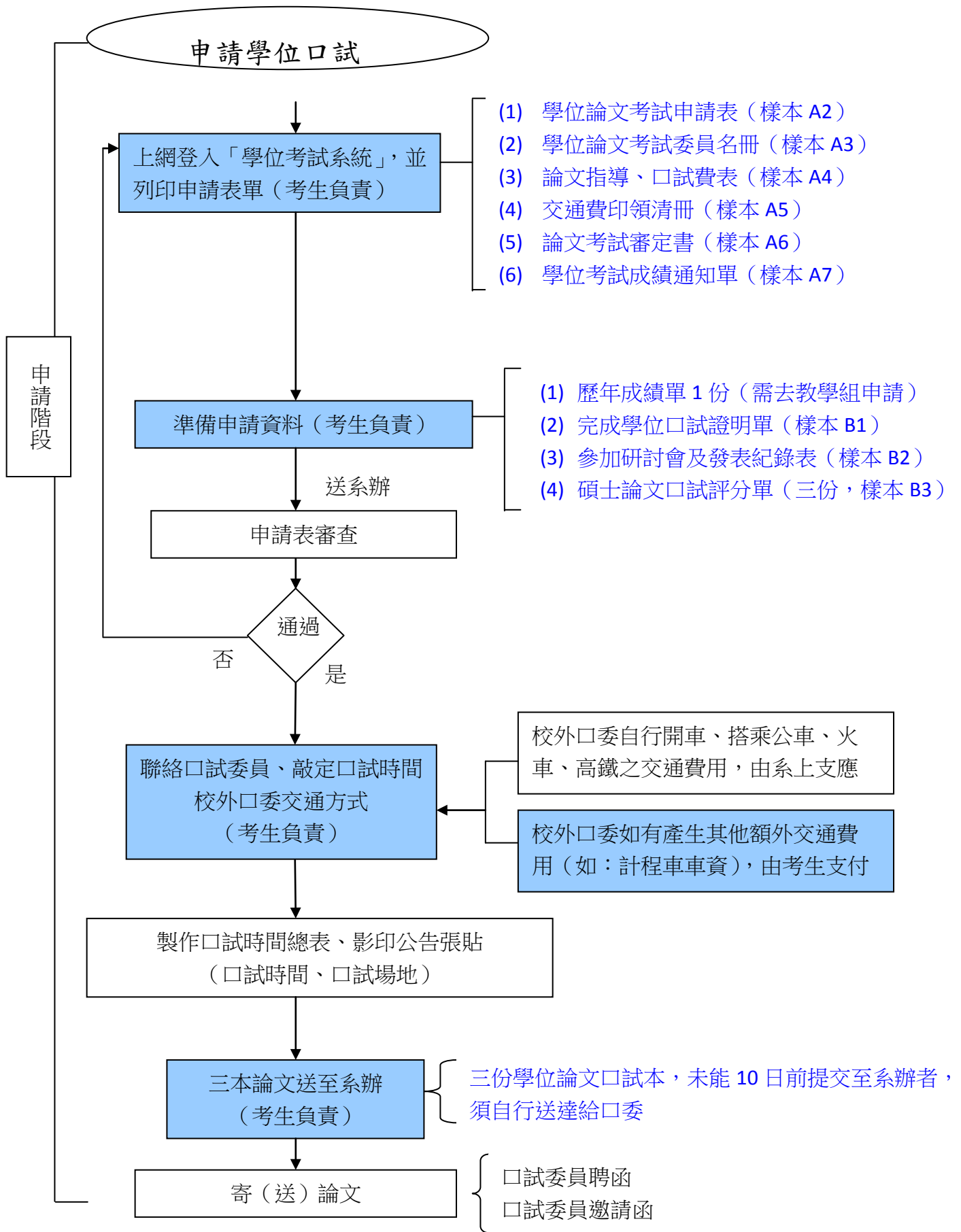
1. 計畫口試全程 30 分鐘
  - 考生須提前 30 分鐘抵達口試地點
  - 口試桌備有筆記型電腦（中文字體僅提供標楷體、新細明體）
  - 須自備隨身碟（確實檢查當日簡報 PPT 已存入），並燒錄至光碟為備用
  - 請自備錄音設備或找同學幫忙做紀錄，以利日後論文的修改
2. 口試者須自備 PPT 進行報告（報告時間約 8 分鐘，PPT 以不超過 8 頁為宜）  
內容應包括：
  - 研究題目/目的/待答問題
  - 相關研究/理論基礎
  - 研究架構
  - 研究方法
  - 預期成果
3. 系辦會統一為口試委員準備「茶水、咖啡、午餐」
  - 如欲準備額外茶點，建議附上提袋，以方便委員將未用完的茶點攜回

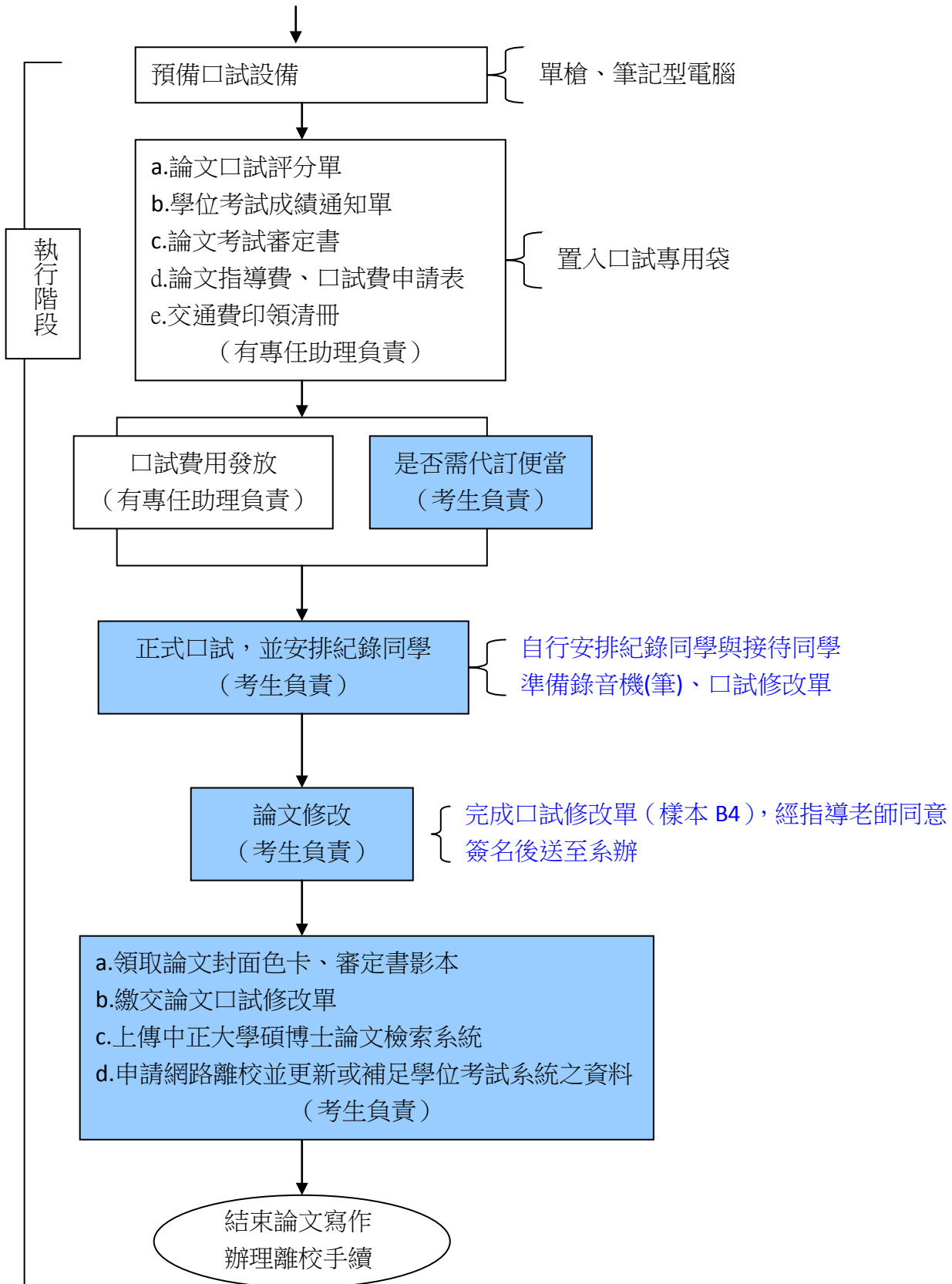
### 四、口試後需按委員要求完成計畫論文修正

- 按委員意見，註明修正方或改進未來研究方向於《碩士論文計畫口試修改單》，經指導老師簽名確認後，送成教系辦存查（一份，參閱附件 7）

至此，完成計畫口試所有議程~（以上所述附件請至本系網頁下載）

## 二十三、碩士(專)班研究生申請論文學位口試流程示意圖







## 二十四、碩士(專)班研究生執行論文學位口試流程說明

### 一、重要議程時間

詳細日期仍應以當學期「教務處」公告為準，但相關重要日期(計有「申請日」、「執行日」、

「離校日」)按歷年慣例可以歸納如下：

- 公告期間：開學後即刻公告(開學後可逕教學組網頁確認)
- 申請時間：開學後起至學期末前6週(上學期約12月中旬，下學期約5月中旬)
- 執行時間：考生申請後須經過2週起，直至當學期結束前2週，為口試執行時間
- 完成論文上傳與完成離校手續：最後一天約在當學期的結束日(或前後1~2天)

註：經由考生與指導教授討論後(獲得同意)，須自行規劃出執行日期(不含例假日)、執行時間(以上班時段為宜)、口試委員(含指導教授共3位，當中校外口委至少1位)，而地點另由系辦統一安排

### 二、申請資格

- 碩士班(成碩/高碩)修畢32學分，碩專班修需畢36學分(含論文研究4學分)
- 碩士班(成碩/高碩)已參加8場成/高相關研討會，碩專班已參加4場成/高相關研討會
- 碩士班(成碩/高碩)以第一作者發表會議論文至少1篇，(碩專班無此要求)
- 已參加本系所舉辦的碩士學位論文至少3場
- 已完成計畫口試，且與計畫口試間隔時間為：  
(1)學位口試與計畫口試為不同學期；或  
(2)學位口試與計畫口試雖相同學期，但已間隔三個月

### 三、申請流程與登錄

- 至教務系統-學位考試系統提出申請：<http://mis.cc.ccu.edu.tw/academic/qualify/>  
輸入學號、密碼(遺失者需持學生證親自前往教學組查詢)登入後，須先輸入論文名稱、指導老師姓名、口試委員姓名與基本資料，才能自該系統印出下列七項表單：
  - A2. 《學位論文考試申請表》(本表需指導老師、考生簽名，參閱樣本 A2)
  - A3. 《學位論文考試委員名冊》(本表需指導老師簽名，參閱樣本 A3)
  - A4. 《學位論文指導費、口試費申請表》(參閱樣本 A4)
  - A5. 《學位論文考試交通費(印領清冊)》(參閱樣本 A5)
  - A6. 《學位論文考試審定書》(參閱樣本 A6)
  - A7. 《學位考試成績單》(參閱樣本 A7)
- 至本系網頁下載檢核資料表：<http://cviaace.ccu.edu.tw/index.php/jcontent/download-forms>
  - B1. 《研究生參加碩士論文學位口試證明表》(本表需指導老師簽名，參閱樣本 B1)
  - B2. 《研究生參加研討會(含發表文章)紀錄表》(本表需指導老師簽名，參閱樣本 B2)
  - B3. 《研究生論文口試評審意見表》(三份，參閱樣本 B3)
- 至教務處教學組櫃檯，申請《歷年成績單》，該單位會收取10元工本費

## 四、需繳交的申請文件

6. 獲指導老師同意欲提出學位口試申請者，至少須檢附下列文件（下列資料未齊全或未填妥者，教學組將不予受理）：
  - (1) 《A2.學位論文考試申請表》（本表需指導老師、考生簽名）
  - (2) 《B1.研究生參加碩士論文學位口試證明表》（本表需指導老師簽名）
  - (3) 《B2.研究生參加研討會（含發表文章）紀錄表》（本表需指導老師簽名，佐證資料諸如：研習證明、研習條、發表證明...等，需另頁黏貼後，與本表裝訂在一起）
  - (4) 《B3.研究生論文口試評審意見表》（乙式三份）
  - (5) 《歷年成績單》
7. 口試委員確定後（獲指導老師同意），需再補齊下列申請文件（下列資料依教學組規定，須在口試執行日 2 週前補齊）：
  - (1) 《A3.學位論文考試委員名冊》（本表需指導老師簽名）
  - (2) 《A4.學位論文指導費、口試費申請表》
  - (3) 《A5.學位論文考試交通費（印領清冊）》
  - (4) 《A6.學位論文考試審定書》
  - (5) 《A7.學位考試成績單》

註 1：上述總計 11 份申請文件，得在第一次提出學位口試申請時，就全部提交。

註 2：考生確定執行日期、執行時間後，需主動通知系辦，以利安排口試地點與公告。

註 3：論文紙本（三份）未能在 10 天前繳交者，須請自行寄送至口試委員。

## 五、執行當日與當下注意事項

1. 學位口試全程 60 分鐘
  - 考生須提前 30 分鐘抵達口試地點
  - 口試桌備有筆記型電腦（中文字體僅提供標楷體、新細明體）
  - 須自備隨身碟（確實檢查當日簡報 PPT 已存入），並燒錄至光碟為備用
  - 請自備錄音設備或找同學幫忙做紀錄，以利日後論文的修改
2. 口試者須自備 PPT 進行報告（報告時間約 15 分鐘，PPT 以不超過 15 頁為宜）
3. 系辦會統一為口試委員準備「茶水、咖啡」
  - 如欲準備額外茶點，建議附上提袋，以方便委員將未用完的茶點攜回
4. 校外口委如非搭乘公共運輸（主要是指：計程車），需由考生支付委員交通費用
5. 口試過程如經口試委員修改論文題目者，需至系辦以電腦登錄教務系統-學位考試系統，進行論文題目修正後，再次印出修正後的《A6.學位論文考試審定書》與《A7.學位考試成績單》
6. 口試通過後，需向系辦索取當年度「論文封面色卡」，該色卡另會註明當年度論文數量。

## 六、口試後需按委員要求完成論文修正，並將論文定稿上傳

- 按委員意見修正論文，將修正過程彙整至《B4.論文口試紀錄表》（至本系網頁下載，參閱範例 B4）



- 經指導老師簽名確認核可後，送教系辦換取「經審核通過之《A6.學位論文考試審定書》」影本
- 確實依照 APA 論文格式進行排版，並轉成 PDF 檔後，進行「上傳論文」，步驟如下：
  1. 先至電算中心申請您的 E-mail 帳號（校內 IP 申請）：<http://140.123.26.13/account/>
  2. 再申請「上傳論文帳號」：[http://cloud.ncl.edu.tw/ccu/in\\_pop3.php?school\\_id=274](http://cloud.ncl.edu.tw/ccu/in_pop3.php?school_id=274)
  3. 將修改好之論文上傳至本校圖書館「碩博士論文上傳系統」，網址如下：  
[http://cloud.ncl.edu.tw/ccu/in\\_pop3.php?school\\_id=274](http://cloud.ncl.edu.tw/ccu/in_pop3.php?school_id=274)，注意事項如下：
    - 請將修改好後的論文轉成 PDF 檔後再行上傳
    - 下載浮水印，封面需置放本校浮水印，內頁得視個人意願決定是否置放
    - 印下《授權書》填妥後並簽名，請置於論文內一起送印，論文排版順序如下  
（詳細格式、範本表單參閱「附錄 1、本系碩(博)士學位論文格式規範」）：  
(1)封面（需浮水印）→ (2)《A6.學位論文考試審定書》→  
(3)《授權書》→ (4)謝詞 → (5)中文摘要 → (6)英文摘要 → (7)目次 →  
(8)表次 → (9)圖次 → (10)論文全文 → (11)參考文獻 → (12)附錄
    - 當年度的紙本論文需求數量，如「論文封面色卡」上的註明所示

## 七、辦理網路離校與離校手續

1. 按教學組規定，網路離校須在您預定的離校日前 3 天完成申請，網址（密碼為身份證字號，首字英文字母須大寫）：<http://osa.ccu.edu.tw/leave/>，申請後印下《網路離校手續單》（參閱樣本 B5）
2. 按教學組規定，在您預定的離校日前 3 天亦須先檢送「1 本正式完稿論文紙本」至系辦，以利教學組辦理畢業證書換發（教學組審核通過後，會以此製作畢業證書）
3. 辦理離校手續當天，同學需備妥：
  - (1) 《B5.網路離校手續單》
  - (2) 紙本論文（數量如當年度色卡所示 1 本交至圖書館，1 本交至教學組，4 本交由系辦）
  - (3) 論文光碟片 1 片（請將論文轉成 PDF 檔後再行燒錄）
  - (4) 《離系確認單》（可至本系網頁下載，參閱範例 B6）
  - (5) 《畢業聯絡資訊及系友會入會表》（可至本系網頁下載，參閱範例 B7）
  - (6) 學生證（需至教學組繳回）
4. 辦理離校的流程如下：
  - (1) 系辦（繳交論文、繳論文光碟片、歸還研究室鑰匙、繳《B6.離系確認單》、繳《B7.畢業聯絡資訊及系友會入會表》）
  - (2) 圖書館（繳交論文、確認是否已無欠書未還）
  - (3) 保管組及其他單位（可詢問目前該單位，來確認下一個單位為何）
  - (4) 教學組（各處室審核通過後，即可於教學組繳回學生證，領取畢業證書）

## 八、後續（非強制）

- 領取畢業證書後，可至研發處領取「校友卡」；
- 可持校友卡至圖書館「貼條碼」以利日後到本校借閱圖書。  
（以上所述表件請至本系網頁下載）

## 二十五、離系（所）確認單

# 國立中正大學

## 成人及繼續教育學系暨高齡者教育研究所 離系（所）確認單

學生姓名：

學號：

已交者打勾	確認事項
	(1) 繳交 4 <sub>(系上)</sub> +1 <sub>(圖書館)</sub> 本論文+1 <sub>(教學組)</sub> 本論文。
	(2) 論文光碟片 1 片，內容需含中英文論文摘要，並請將其轉成 PDF 檔後再行燒錄。
	(3) 歸還側門鑰匙、研究室刷卡卡片。 ① 卡片未歸還者，酌收工本費 100 元/張 ② 卡片遺失申請補發，酌收工本費 100 元/張
表單： 會費：	(4) 繳交『 <a href="#">畢業聯絡資訊及系友會入會表</a> 』及常年會費 300 或 500 元。 會費係供系友會運作，系友會會定期發行電子會訊，並每年舉辦活動，以凝聚系友及教師間情誼並促進資訊交流。

承辦日期： 年 月 日

承辦人：

## 二十六、畢業聯絡資訊及系友會入會表

### 國立中正大學成人及繼續教育學系 畢業聯絡資訊及系友會入會表

101.6.15 製

姓名		性別	
學號		出生日期	
學制		<input type="checkbox"/> 大學部 <input type="checkbox"/> 成教碩士班 <input type="checkbox"/> 高齡碩士班 <input type="checkbox"/> 碩士在職專班 <input type="checkbox"/> 博士班	
畢業年度		年      月	入學年份
永久通訊處			
目前通訊處			
聯絡 方式	電話	手機：	住宅：      公司：
	永久聯絡人	姓名：	電話：      關係：
	E-MAIL		
	Face Book 帳號	(如有，請務必留下)	
近一年生涯規劃		<input type="checkbox"/> 就業 (公司及單位) _____ <input type="checkbox"/> 研究所 (校名及系所) _____ <input type="checkbox"/> 準備國家考試 <input type="checkbox"/> 準備升學考試 <input type="checkbox"/> 獵業中 <input type="checkbox"/> 服兵役 <input type="checkbox"/> 其它 _____	
會費： <input type="checkbox"/> 300 元 <input type="checkbox"/> 500 元  為凝聚畢業系友之情誼及並促進資訊交流，系友會會定期發行電子會訊，並每年舉辦活動，經費來源由系友會會費支應，承蒙您的贊助支持，讓系友會有運作之泉源，系友會相關資訊與活動會不定期以 e-mail 方式寄發給您。在此謝謝您！！			
建議：			
申請人：		簽章      年      月      日	